



ประกาศองค์การบริหารส่วนตำบลเกี๋ย
เรื่อง ประกาศใช้แผนพัฒนาท้องถิ่น (พ.ศ.๒๕๖๑ - ๒๕๖๕)

ตาม ระเบียบกระทรวงมหาดไทย ว่าด้วยการจัดทำแผนพัฒนาขององค์กรปกครองส่วนท้องถิ่น พ.ศ. ๒๕๔๘ แก้ไขเพิ่มเติมถึง ฉบับที่ ๓ พ.ศ.๒๕๖๑ ข้อ ๑๗(๔) ผู้บริหารท้องถิ่นพิจารณาอนุมัติร่างแผนพัฒนาท้องถิ่นและประกาศใช้แผนพัฒนาท้องถิ่น สำหรับองค์การบริหารส่วนตำบลให้ผู้บริหารท้องถิ่นเสนอร่างแผนพัฒนาท้องถิ่นต่อสภาองค์การบริหารส่วนตำบลเพื่อให้ความเห็นชอบก่อนแล้วผู้บริหารท้องถิ่นจึงพิจารณาอนุมัติและประกาศใช้แผนพัฒนาท้องถิ่นต่อไป

บัดนี้ สภาองค์การบริหารส่วนตำบลเกี๋ย ในการประชุมสภาสมัยวิสามัญ สมัยที่ ๑ ประจำปี ๒๕๖๒ เมื่อวันที่ ๑๔ มิถุนายน ๒๕๖๒ มีมติเห็นชอบร่างแผนพัฒนาท้องถิ่น (พ.ศ.๒๕๖๑ - ๒๕๖๕) นายกององค์การบริหารส่วนตำบลเกี๋ย จึงอนุมัติและประกาศใช้แผนพัฒนาท้องถิ่นดังกล่าวขององค์การบริหารส่วนตำบลเกี๋ย (รายละเอียดตามเอกสารแนบท้าย)

จึงประกาศมาให้ทราบโดยทั่วกัน

ประกาศ ณ วันที่ ๑๔ มิถุนายน พ.ศ.๒๕๖๒

(นายจิรวุฒิ ดำรงกุล)

ปลัดองค์การบริหารส่วนตำบล ปฏิบัติหน้าที่
นายกององค์การบริหารส่วนตำบลเกี๋ย

แผนพัฒนาท้องถิ่น (พ.ศ.๒๕๖๑-๒๕๖๕)



องค์การบริหารส่วนตำบลเกียร์
อำเภอสุคิริน จังหวัดนครพนม

โทรศัพท์ ๐๗๓-๗๐๙๘๘๖

โทรสาร ๐๗๓-๗๐๙๘๘๗

www.gear.go.th

คำนำ

ระเบียบกระทรวงมหาดไทยว่าด้วยการจัดทำแผนพัฒนาขององค์กรปกครองส่วนท้องถิ่น(ฉบับที่ ๓) พ.ศ.๒๕๖๑ ซึ่งได้กำหนดให้องค์กรปกครองส่วนท้องถิ่นมีอำนาจและหน้าที่ในการจัดทำแผนพัฒนาท้องถิ่นและแผนการดำเนินงาน โดยให้องค์กรปกครองส่วนท้องถิ่นใช้แผนพัฒนาท้องถิ่นสี่ปีเป็นกรอบในการจัดทำงบประมาณรายจ่ายประจำปีงบประมาณรายจ่ายเพิ่มเติม และงบประมาณจากเงินสะสมในช่วงของแผนนั้น รวมทั้งวางแนวทางเพื่อให้มีการปฏิบัติให้บรรลุวัตถุประสงค์ตามโครงการพัฒนาที่กำหนดไว้ในแผนพัฒนาท้องถิ่น

องค์การบริหารส่วนตำบลเกียรติ ได้ดำเนินการจัดทำและทบทวนแผนพัฒนาท้องถิ่น (พ.ศ.๒๕๖๑-๒๕๖๕) องค์การบริหารส่วนตำบลเกียรติได้ประกาศใช้แผนพัฒนาท้องถิ่น (พ.ศ.๒๕๖๑- ๒๕๖๕) เมื่อวันที่ ๑๔ มิถุนายน ๒๕๕๒ ซึ่งเป็นแผนพัฒนาท้องถิ่นที่มีระยะเวลาห้าปี (พ.ศ.๒๕๖๑-๒๕๖๕) มีความสอดคล้องและเชื่อมโยงกับแผนพัฒนาจังหวัด แผนพัฒนากลุ่มจังหวัด ตลอดจนสามารถบูรณาการแผนงาน/โครงการ/กิจกรรม และงบประมาณในพื้นที่ได้อย่างมีประสิทธิภาพ อันจะก่อให้เกิดประโยชน์สูงสุดให้กับประชาชนต่อไป

องค์การบริหารส่วนตำบลเกียรติ

สารบัญ

หน้า

คำนำ

ส่วนที่ ๑ สภาพทั่วไปและข้อมูลพื้นฐาน

๑

ส่วนที่ ๒ ยุทธศาสตร์องค์กรปกครองส่วนท้องถิ่น

-ความสัมพันธ์ระหว่างแผนพัฒนาระดับมหภาค

๑๑

-ยุทธศาสตร์การพัฒนาของ อปท.ในเขตจังหวัดนครราชสีมา

๒๕

-การวิเคราะห์เพื่อพัฒนาท้องถิ่น

๓๘

ส่วนที่ ๓ การนำแผนพัฒนาท้องถิ่นไปสู่การปฏิบัติ

-บัญชีสรุปโครงการ (ผ.๐๑)

๔๑

-ยุทธศาสตร์การพัฒนาและแผนงาน (ผ.๐๒)

๑.ด้านโครงสร้างพื้นฐาน

๔๓

๒.ด้านงานส่งเสริมคุณภาพชีวิต

๔๔

๓.ด้านการศึกษา

๕๕

๔.ด้านการจัดระเบียบชุมชน/สังคม และการรักษาความสงบเรียบร้อย

๖๗

๕.ด้านการวางแผน การส่งเสริมการลงทุนพาณิชย์กรรมและการท่องเที่ยว

๗๑

๖.ด้านการบริหารจัดการ และการอนุรักษ์ทรัพยากรธรรมชาติและสิ่งแวดล้อม

๗๔

๗.ด้านศิลปะ วัฒนธรรม จารีตประเพณีและภูมิปัญญาท้องถิ่น

๗๖

๘.ด้านการบริหารจัดการตามหลักธรรมาภิบาล

๘๑

โครงการที่เกี่วข้องขององค์กรปกครองส่วนท้องถิ่น(ผ.๐๒/๑)

๘๙

บัญชีครุภัณฑ์(ผ.๐๓)

๙๒

ส่วนที่ ๔ การติดตามและประเมินผล

๙๕

ส่วนที่ ๑
สภาพทั่วไปและข้อมูลพื้นฐานที่สำคัญของตำบลเกียร์

ประวัติความเป็นมา

เดิมมีฐานะเป็นสภาตำบล และได้จัดตั้งเป็นองค์การบริหารส่วนตำบล กระทรวงมหาดไทยได้ประกาศ
กระทรวงมหาดไทย เรื่อง จัดตั้งองค์การบริหารส่วนตำบล ตามมาตรา ๔๐ และ ๔๑ แห่งพระราชบัญญัติสภาตำบลและองค์การ
บริหารส่วนตำบล พ.ศ. ๒๕๓๗ และประกาศในราชกิจจานุเบกษา ฉบับประกาศทั่วไป เล่ม ๑๑๓ ตอนพิเศษ ๕๒ง ลงวันที่ ๒๕
ธันวาคม ๒๕๓๙ โดยมีผลบังคับตั้งแต่วันที่ ๒๓ กุมภาพันธ์ ๒๕๔๐ โดยให้ชื่อว่า องค์การบริหารส่วนตำบลเกียร์ ตามชื่อตำบล
ของอำเภอสุคริริน คือ ตำบลเกียร์ สำหรับคำว่า “เกียร์” มาจากภาษามลายู คือ “กีแย” แปลว่า “กว้าง” จึงได้ชื่อว่าองค์การ
บริหารส่วนตำบลเกียร์โดยใช้สัญลักษณ์โลโก้เป็นรูปกาง

องค์การบริหารส่วนตำบลเกียร์ มีประชากรประกอบอาชีพเกษตรกรรมเป็นอาชีพหลัก ได้แก่ สวนยาง
พาราและสวนผลไม้และมีการปลูกปาล์มบ้างบางส่วน การเลี้ยงสัตว์เพื่อยังชีพ ส่วนการค้ามีบ้างเล็กน้อย เป็นการค้าแบบการค้า
ขนาดเล็กและมีอาชีพรับจ้างทั่วไป ส่วนหนึ่งไปรับจ้างอยู่ประเทศเพื่อนบ้าน มีรายได้ไม่แน่นอนขึ้นอยู่กับฤดูกาลและสภาพ
เศรษฐกิจโดยรวมของประเทศ

๑. ด้านกายภาพ

ที่ตั้ง

ที่ทำการองค์การบริหารส่วนตำบลเกียร์ ตั้งอยู่หมู่ที่ ๑ ตำบลเกียร์ อำเภอสุคริริน จังหวัดนราธิวาส มีพื้นที่ ๖๓.๓ ตาราง
กิโลเมตร จำนวนเนื้อที่ทั้งหมด ๓๖,๗๖๒ ไร่ คิดเป็นความหนาแน่น ๒๓.๔๒ คน : ตารางกิโลเมตร

สภาพภูมิประเทศ และลักษณะภูมิอากาศ

องค์การบริหารส่วนตำบลเกียร์ มีลักษณะภูมิประเทศเป็นภูเขาสูงและป่าเขา สภาพภูมิอากาศ มี ๒ ฤดู
คือ ฤดูร้อนกับฤดูฝน แต่ฤดูฝนจะมากกว่าในสัดส่วน ๔ : ๘ ช่วงฤดูร้อนในเดือนกุมภาพันธ์ - กรกฎาคม และฤดูฝนช่วงเดือน
สิงหาคม - มกราคม และจะมีฝนตกชุกช่วงเดือนตุลาคม - มกราคมของทุกปี

อาณาเขต

ทิศเหนือ	ติดต่อตำบลร่มไทร อำเภอสุคริริน จังหวัดนราธิวาส โดยเริ่มต้นจากยอดเขาจอ แบะ ซึ่งอยู่ทางทิศตะวันตกของบ้านทรงคีรี (รวมระยะทางประมาณ ๗ กิโลเมตร)
ทิศตะวันออก	ติดต่อตำบลสากอ อ.สุไหงปาตี จังหวัดนราธิวาส โดยเริ่มต้นจากสันเขาบนถนน ทางหลวงชนบทหรือเทือกเขาบูโด สายสากอ-บาละมาตอ (รวมระยะทางประมาณ ๗ กิโลเมตร)
ทิศใต้	ติดต่อตำบลมาโมง อำเภอสุคริริน จังหวัดนราธิวาส โดยเริ่มต้นจากสันเขาหรือ ซอระหว่างบ้านสายบริษัท หมู่ที่ ๕ ตำบลเกียร์ อำเภอสุคริริน(รวมระยะทางประมาณ ๗ กิโลเมตร)
ทิศตะวันตก	ติดต่อตำบลสุคริริน อำเภอสุคริริน จังหวัดนราธิวาส โดยเริ่มต้นจาก สะพานคอนกรีต ถนนทางหลวงแผ่นดินสายสุคริริน - แว้ง (รวมระยะทาง ประมาณ ๑๐ กิโลเมตร)

ประวัติหมู่ที่ ๑ (บ้านเกียร์)

ตามหลักฐานเดิม บ้านเกียร์ หมู่ ๑ ตำบลเกียร์ อำเภอสุโขทัย จังหวัดนครราชสีมา มีนายยูโซ๊ะ ไม่ทราบนามสกุล เป็นคนแรกมาจากตำบลสากอ อำเภอสุโขทัย จังหวัดนครราชสีมา ได้อพยพมาตั้งถิ่นฐานที่บ้านแห่งนี้ และต่อมาได้รับการยอมรับจากชาวบ้านให้เป็นผู้ใหญ่บ้าน คำว่า “เกียร์” มาจากคำว่า “เกี้ยว” ซึ่งผู้ใหญ่ยูโซ๊ะ เป็นคนตั้งชื่อแต่ต่อมาเมื่อเรียกกันนานเข้าก็เลยเพี้ยนมาเป็น เกียร์ มาจนถึงปัจจุบัน

พื้นที่อาณาเขตของหมู่ที่ ๑

ทิศเหนือ ติดต่อกับ บ้านไอยามู
ทิศใต้ ติดต่อกับ บ้านสายเอ็ก ตำบลมาโมง บ้านราษฎร์สามัคคีตำบลสุคริณ
ทิศตะวันออก ติดต่อกับ บ้านน้ำใส ตำบลเกียร์ บ้านราษฎร์ประสาน ตำบลสุคริณ
ทิศตะวันตก ติดต่อกับ บ้านสายบริษัท ตำบลเกียร์

ลักษณะประชากร

ประชากรส่วนใหญ่เป็นชาวไทยที่นับถือศาสนาอิสลาม โดยจะมีไทยพุทธเป็นบางส่วน การประกอบอาชีพของราษฎรในหมู่บ้าน ส่วนใหญ่ประกอบอาชีพด้านการเกษตร คือ ทำสวนยางพารา ไม้ผล ส่วนอาชีพรองได้แก่ การรับจ้างทั่วไป จำนวนครัวเรือน ๕๕ ครัวเรือน ประกอบด้วย ชาย ๕๕ คน หญิง ๖๗ คน รวมประชากรทั้งหมด ๑๒๒ คน รายได้เฉลี่ยของคนในหมู่บ้าน ๖๒,๓๘๘.-บาท/คน/ปี รายได้เฉลี่ยต่อครัวเรือน/ปี

ศิลปวัฒนธรรม / ภูมิปัญญาของหมู่บ้าน

๑.กลุ่มผลิตภัณฑ์หญ้าแฝก ๒.การจักรสานตะกร้าพลาสติก

ประวัติหมู่ที่ ๒ (บ้านไอยามู)

ตามหลักฐานเดิม บ้านไอยามู หมู่ ๒ ตำบลเกียร์ อำเภอสุโขทัย จังหวัดนครราชสีมา มาจากลักษณะภูมิประเทศที่เป็นที่ตั้งของตำบล มีลักษณะราบลุ่ม มีลำคลองธรรมชาติไหลผ่าน และที่บริเวณลำคลองแห่งนี้จะมีต้นขมพุ่มน้ำขนาดใหญ่ขึ้นอยู่ ชาวบ้านส่วนใหญ่อาศัยอยู่บริเวณนี้ ส่วนใหญ่จะนับถือศาสนาอิสลาม และจะเรียกต้นขมพุ่มเป็นภาษาท้องถิ่น ว่า “ยามู” และบริเวณต้นขมพุ่มใหญ่แห่งนี้เวลาชาวบ้านเดินทางผ่านทางสายนี้ ก็มักจะอาศัยใต้ร่มเงาหยุดพักเหนื่อย ชาวบ้านจึงเรียกบริเวณนี้ว่า “ไอยามู” มาจนถึงปัจจุบัน

พื้นที่อาณาเขตของหมู่ที่ ๒

ทิศเหนือ ติดต่อกับ บ้านทรงคีรี ต.เกียร์ และบ้านภูอิ ต.ร่มไทร
ทิศใต้ ติดต่อกับ บ้านเกียร์ และบ้านสายบริษัท ต.เกียร์
ทิศตะวันออก ติดต่อกับ บ้านน้ำใส ต.เกียร์
ทิศตะวันตก ติดต่อกับ อำเภอสุโขทัย

ลักษณะประชากร

ประชากรส่วนใหญ่เป็นชาวไทยที่นับถือศาสนาอิสลาม โดยจะมีไทยพุทธเป็นบางส่วน ประมาณ ๒ % การประกอบอาชีพของราษฎรในหมู่บ้าน ส่วนใหญ่ประกอบอาชีพด้านการเกษตร คือ ทำสวนยางพารา ไม้ผล ส่วนอาชีพรองได้แก่ การรับจ้างทั่วไป จำนวนครัวเรือน ๓๒๙ ครัวเรือน ประกอบด้วย ชาย ๖๔๒ คน หญิง ๕๘๙ คน รวมประชากรทั้งหมด ๑,๒๓๑ คน รายได้เฉลี่ยของคนในหมู่บ้าน ๑๑๑,๓๓๗.-บาท / คน / ปี

ศิลปวัฒนธรรม / ภูมิปัญญาของหมู่บ้าน

๑.กลุ่มตัดเย็บเสื้อผ้าสตรีประจำถิ่น ของกลุ่มสตรี ๒.กลุ่มกลองยาวสัมพันธ์

ประวัติหมู่ที่ ๓ (บ้านน้ำใส)

ตามหลักฐานเดิม บ้านน้ำใส หมู่ที่ ๓ ตำบลเกียร์ อำเภอสุโขทัย จังหวัดนครราชสีมา เดิมเมื่ออดีตปรากฏหลักฐานว่า “น้ำใส” มาจากคำว่า “ไอร์ปุเต๊ะ” ซึ่งหมายถึงน้ำ และทรายที่มีสีขาวล้วน ซึ่งช่วงไหนที่ปรากฏว่าน้ำ และทรายในลำคลองแห่งนี้มีสีขาวล้วนขึ้นมา ชาวบ้านเชื่อว่า ห้ามมิให้บุคคลเดินข้ามลำคลอง และถูกน้ำ และทรายโดยเด็ดขาด เพราะจะทำให้มีอันเป็นไป หมู่บ้านแห่งนี้ชาวบ้านกลุ่มแรกที่เข้ามาอยู่อาศัย คือ นายเจ๊ะโซ๊ะ บินนิลา และนายยูโซ๊ะ ซอเหาะ ต่อมาในสมัย

ท่านนายอำเภอ กิตติ กิตติโชควัฒนา ดำรงตำแหน่งหัวหน้ากิ่งอำเภอสุคีริน ในสมัยนั้น ท่านได้เปลี่ยนชื่อจาก “ไอร์ปุเต๊ะ” มาเป็น น้ำใส แทน เพราะในยุคนั้น “ไอร์ปุเต๊ะ” โด่งดังในด้านผู้ก่อการร้ายชุกชุมมาก
พื้นที่อาณาเขตของหมู่ที่ ๓

ทิศเหนือ	ติดต่อกับ	บ้านทรงคีรี ต.เกียร์ และบ้านไอดีแย ต.ร่มไทร
ทิศใต้	ติดต่อกับ	บ้านเกียร์ และบ้านราษฎร์ประสาท ต.สุคีริน
ทิศตะวันออก	ติดต่อกับ	บ้าน กม. ๑๗ ต.สุคีริน
ทิศตะวันตก	ติดต่อกับ	บ้านไอยามู ต.เกียร์

ลักษณะประชากร

ประชากรส่วนใหญ่เป็นชาวไทยที่นับถือศาสนาอิสลาม โดยจะมีไทยพุทธเป็นบางส่วน ประมาณ ๒% การประกอบอาชีพของราษฎรในหมู่บ้าน ส่วนใหญ่ประกอบอาชีพด้านการเกษตร คือ ทำสวนยางพารา ไม้ผล ส่วนอาชีพรองได้แก่ การรับจ้างทั่วไป จำนวนครัวเรือน ๒๑๐ ครัวเรือน ประกอบด้วย ชาย ๔๔๓ คน หญิง ๔๒๖ คน รวมประชากรทั้งหมด ๘๖๙ คน รายได้เฉลี่ยของคนในหมู่บ้าน ๙๙,๘๖๑.-บาท / คน / ปี

ศิลปวัฒนธรรม / ภูมิปัญญาของหมู่บ้าน

๑. กลุ่มติเกฮูลู รักบ้านเกิด
๒. กลุ่มทำขนมประเภทหนึ่ง
๓. กลุ่มปักจักร
๔. กลุ่มผลิตภัณฑ์จักสานจากย่านลิเภา

ประวัติหมู่ที่ ๔ (บ้านทรงคีรี)

ตามหลักฐานเดิม บ้านทรงคีรี หมู่ที่ ๔ ตำบลเกียร์ อำเภอสุคีริน จังหวัดนราธิวาส เดิมเมื่ออดีตปรากฏหลักฐานว่า “ทรงคีรี” มาจากคำว่า “กำปงจอยเป๊ะ” หมู่บ้านแห่งนี้ชาวบ้านยุคแรกที่เข้ามาอาศัยอยู่เป็นราษฎรที่อพยพมาจาก จังหวัดนครศรีธรรมราช และจังหวัดสงขลา นับถือศาสนาอิสลาม โดยเข้ามาอาศัยเป็นสมาชิกของนิคมสร้างตนเองสุคีริน และต่อมาได้เปลี่ยนชื่อหมู่บ้าน จาก “กำปงจอยเป๊ะ” มาเป็นบ้าน “ทรงคีรี” จนปัจจุบัน”

พื้นที่อาณาเขตของหมู่ที่ ๔

ทิศเหนือ	ติดต่อกับ	บ้านกูย และบ้านบาลูกายาอิง ต.ร่มไทร
ทิศใต้	ติดต่อกับ	บ้านไอยามู ต.เกียร์
ทิศตะวันออก	ติดต่อกับ	บ้านไอยามู ต.เกียร์ และบ้านบาลูกายาอิง ต.ร่มไทร
ทิศตะวันตก	ติดต่อกับ	บ้านไอยามู ตำบลเกียร์

ลักษณะประชากร

ประชากรส่วนใหญ่เป็นชาวไทยที่นับถือศาสนาอิสลาม โดยจะมีไทยพุทธเป็นบางส่วน การประกอบอาชีพของราษฎรในหมู่บ้าน ส่วนใหญ่ประกอบอาชีพด้านการเกษตร คือ ทำสวนยางพารา ไม้ผล ส่วนอาชีพรองได้แก่ การรับจ้างทั่วไป จำนวนครัวเรือน ๑๒๓ ครัวเรือน ประกอบด้วย ชาย ๒๓๖ คน หญิง ๒๑๑ คนรวมประชากรทั้งหมด ๔๔๗ คน รายได้เฉลี่ยของคนในหมู่บ้าน ๓๗,๓๑๘.-บาท/ คน / ปี

ศิลปวัฒนธรรม / ภูมิปัญญาของหมู่บ้าน

๑. การเพาะเห็ด ของกลุ่มสตรี

ประวัติหมู่ที่ ๕ (บ้านสายบริษัท)

ตามหลักฐานเดิม บ้านสายบริษัท หมู่ที่ ๕ ตำบลเกียร์ อำเภอสุคีริน จังหวัดนราธิวาส เดิมเมื่ออดีตปรากฏหลักฐานว่า “สายบริษัท” เมื่ออดีตอำเภอสุคีริน จะมีป่าไม้อุดมสมบูรณ์มากจึงมีบริษัทเข้ามารับสัมปทานทำไม้ซุง และทางบริษัทได้ใช้พื้นที่บริเวณสามแยกบริษัทแห่งนี้เป็นที่กองท่อนซุง ทั้งหมดที่ตัดในอำเภอสุคีริน และในทุกปีทางบริษัทจะมีการเลี้ยงพนักงานรวมทั้งช่างที่ใช้ลากซุงด้วย ชาวบ้านจึงเรียกบริเวณนี้ว่า “สายบริษัท” มาจนถึงปัจจุบัน

พื้นที่อาณาเขตของหมู่ที่ ๕

ทิศเหนือ	ติดต่อกับ	บ้านไอยามู ต.เกียร์ และบ้านกุยิ ต.ร่มไทร
ทิศใต้	ติดต่อกับ	บ้านสายเอก ต.มาโมง
ทิศตะวันออก	ติดต่อกับ	บ้านไอยามู ต.เกียร์
ทิศตะวันตก	ติดต่อกับ	อำเภอเวียง จังหวัดนครราชสีมา

ลักษณะประชากร

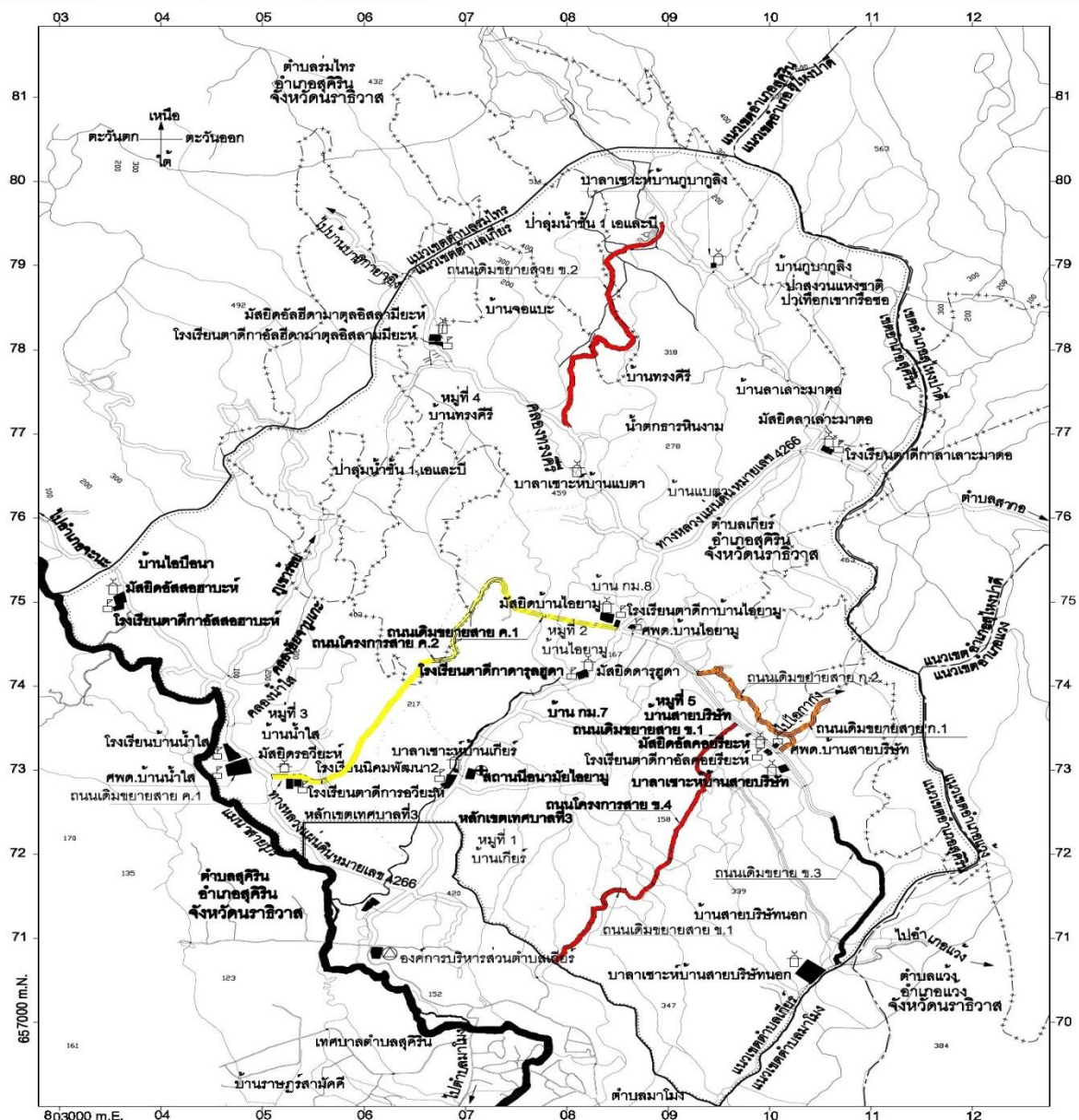
ประชากรส่วนใหญ่เป็นชาวไทยที่นับถือศาสนาอิสลาม โดยจะมีไทยพุทธเป็นบางส่วน การประกอบอาชีพของราษฎรในหมู่บ้าน ส่วนใหญ่ประกอบอาชีพด้านการเกษตร คือ ทำสวนยางพารา ไม้ผล ส่วนอาชีพรองได้แก่ การรับจ้างทั่วไป จำนวนครัวเรือน ๒๖๔ ครัวเรือน ประกอบด้วย ชาย ๔๗๙ คน หญิง ๔๑๘ คน รวมประชากรทั้งหมด ๘๙๗ คน รายได้เฉลี่ยของ คนในหมู่บ้าน ๔๗,๙๗๖.-บาท/ คน / ปี

ศิลปวัฒนธรรม / ภูมิปัญญาของหมู่บ้าน

๑.การเพาะเห็ดของกลุ่มสตรี

ผังชุมชน
องค์การบริหารส่วนตำบลเกียร์
อำเภอสุคริพ จังหวัดนครราชสีมา

0 0.5 1 2 4 กิโลเมตร



เครื่องหมาย

เขตองค์การบริหารส่วนตำบล

เขตตำบล

เขตตำบล

เขตเทศบาล

เขตเทศบาล

แนวเขตป่าสงวนแห่งชาติ

แนวเขตป่าไม้ถาวรตามมติคณะรัฐมนตรี

ถนนคอนกรีต ถนนลาดยาง

ถนนลูกรัง พื้นถนนอื่น

สะพาน

หนอง บึง

เส้นชั้นความสูง

สถานีวิทยุกระจาย

โรงเรียน

สถานีอนามัย

วัด ศาลสถน

มัสยิด สุเหร่า

ความกว้างของเขตทาง

ขนาดเขตทาง 6.00 เมตร

ขนาดเขตทาง 7.00 เมตร

ขนาดเขตทาง 8.00 เมตร

แสดง : ที่ตั้งโครงการพัฒนาระบบคมนาคมและขนส่ง

ลำดับที่	ชื่อโครงการ	ข้อเสนอแนะและแนวทางการพัฒนา	หน่วยที่รับผิดชอบ
ก.1	ถนน ค.ส.ค. หมู่ที่ 5 บ้านสายบริษัท สายโสก่าง	ถนนคสล. เขตทาง 6.00 ม. ผิวจราจรกว้าง 5.00 เมตร ยาว 900 เมตร	อบต.เกียร์
ก.2	ถนนคสล. หมู่ที่ 1 บ้านสายบริษัท ซอย 1 และซอย 3	ถนนคสล. เขตทาง 6.00 ม. ผิวจราจรกว้าง 5.00 เมตร ยาว 2,600 เมตร	อบต.เกียร์
ข.1	ถนน คสล. ซอย 3 หมู่ที่ 5 บ้านสายบริษัท หมู่ที่ 1 บ้านเกียร์ ซอยสูงแค้ว	ถนนคสล. เขตทาง 7.00 ม. ผิวจราจรกว้าง 5.00 เมตร ยาว 2,000 เมตร	อบต.เกียร์
ข.2	ถนน ค.ส.ค. หมู่ที่ 4 บ้านทรงศิริ หมู่ที่ 2 บ้านภูบาลึง	ถนนลูกรัง เขตทาง 7.00 เมตร ผิวจราจรกว้าง 5.00 เมตร ยาว 3,000 เมตร	อบต.เกียร์
ข.3	ถนน ค.ส.ค. หมู่ที่ 5 สายบริษัทใน - สายบริษัทนอก	ซ่อมแซมถนน คสล. เขตทาง 7.00 ม. ผิวจราจรกว้าง 5.00 ม. ยาว 1,000 เมตร	อบต.เกียร์
ค.1	ถนนลาดยาง หมู่ที่ 2 บ้านไผ่ หมู่ที่ 3 บ้านน้ำใส	ถนนลาดยางเขตทาง 6.00 ม. ผิวจราจรกว้าง 6.00 ม. ยาว 1,800 ม.	อบต.เกียร์
ถนนโครงการ			
ลำดับที่	ชื่อโครงการ	ข้อเสนอแนะและแนวทางการพัฒนา	หน่วยที่รับผิดชอบ
ข.4	ถนนสายบ้านสายบริษัทหมู่ที่ 5 ซอยสูงแค้ว	ถนน คสล. เขตทาง 7.00 ม. ผิวจราจร 6.00 ม. ระยะทาง 1900 เมตร	อบต.เกียร์
ค.2	ถนนสายบ้านไผ่ หมู่ที่ 2 - บ้านน้ำใส หมู่ที่ 3 ถนน ค.ส.ค. หมู่ที่ 5 บ้านสายบริษัท สายโสก่าง	ถนนลาดยาง เขตทาง 8.00 ม. ผิวจราจร 6.00 ม. ระยะทาง 1,800 เมตร	พรบ.ส.สจ.ร.

๒.ด้านการเมือง/การปกครอง

เขตการปกครองท้องที่

หมู่ที่	ชื่อบ้าน	ชื่อกำนัน/ผู้ใหญ่บ้าน
๑	บ้านเกียร์	ผญ. ณรงค์ เจี๊นาแวง
๒	บ้านไอร์ยามู	ผญ. ลูกมัน สะมะแอ
๓	บ้านน้ำใส	ผญ. เอกลักษณ์ อาแวง
๔	บ้านทรงคีรี	กำนัน ศิริวัฒน์ ไชยมณี
๕	บ้านสายบริษัท	ผญ. เจ๊ะอุเซ็ง สือแม

ข้อมูลความจำเป็นพื้นฐานระดับหมู่บ้าน

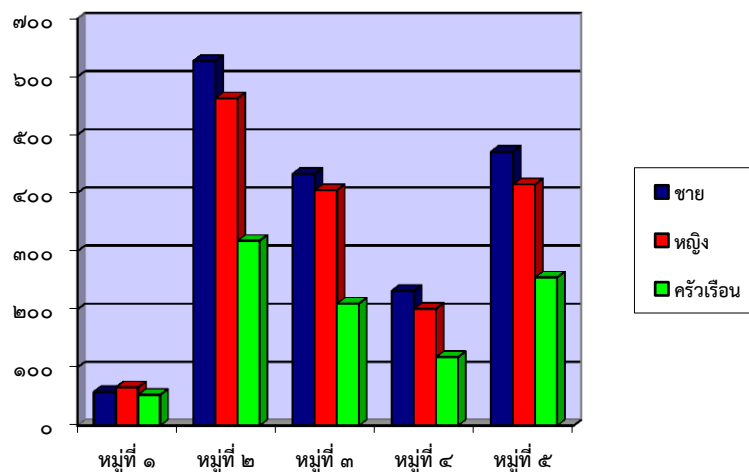
หมู่ที่	ชื่อบ้าน	รายได้เฉลี่ย คน/ปี (บาท)
๑	บ้านเกียร์	๖๒,๓๘๘
๒	บ้านไอร์ยามู	๑๑๑,๓๓๗
๓	บ้านน้ำใส	๙๙,๘๖๑
๔	บ้านทรงคีรี	๓๗,๓๑๘
๕	บ้านสายบริษัท	๔๗,๙๗๖
รวมรายได้เฉลี่ยทุกหมู่		๕๑,๗๗๖

*หมายเหตุ ข้อมูลจากสำนักงานพัฒนาชุมชน อำเภอสุคีริน

๓.ประชากร

ประชากร แยกเป็นหมู่บ้าน (ข้อมูลทะเบียนราษฎร ณ วันที่ ๓๐ เมษายน ๒๕๖๑)

หมู่ที่	ชาย	หญิง	รวม	จำนวนครัวเรือน
๑	๔๗	๖๒	๑๐๙	๕๓
๒	๖๕๓	๕๘๘	๑,๒๔๑	๓๓๙
๓	๔๕๖	๔๓๒	๘๘๘	๒๒๑
๔	๒๓๙	๒๒๔	๔๖๓	๑๒๕
๕	๔๘๗	๔๓๗	๙๒๔	๒๖๙
รวม	๑,๘๘๒	๑,๗๔๓	๓,๖๒๕	๑,๐๐๗



๔.สภาพทางสังคม

ด้านการศึกษา

ศูนย์พัฒนาเด็กเล็ก ๒ แห่ง ดังนี้

ศูนย์พัฒนาเด็กเล็ก	ที่ตั้ง	จำนวนเด็ก(คน)	จำนวนบุคลากร(คน)
ศูนย์พัฒนาเด็กเล็กไอยามู	หมู่ ๒	๖๓	๔
ศูนย์พัฒนาเด็กเล็กสายบริษัท	หมู่ ๕	๖๕	๔
รวมทั้งสิ้น		๑๒๘	๘
ข้อมูลจากกองการศึกษาฯ ณ ๑๐ กรกฎาคม ๒๕๖๑			

โรงเรียนประถมศึกษา จำนวน ๒ แห่ง ได้แก่

ศูนย์พัฒนาเด็กเล็ก	ที่ตั้ง	จำนวนเด็ก(คน)
โรงเรียนนิคมพัฒนา ๒	หมู่ ๑	๑๙๕
โรงเรียนบ้านน้ำใส	หมู่ ๓	๑๕๗
รวม		๓๕๒
ข้อมูลจากกองการศึกษาฯ ณ ๑๐ กรกฎาคม ๒๕๖๑		

การสาธารณสุข

ในเขตองค์การบริหารส่วนตำบลเกียร์ มีสถานพยาบาลและหน่วยงานที่เกี่ยวข้อง ดังนี้

- สำนักงานกองทุนหลักประกันสุขภาพองค์การบริหารส่วนตำบลเกียร์
- โรงพยาบาลส่งเสริมสุขภาพประจำตำบล ไอยามู จำนวน ๑ แห่ง ขนาด ๓ เตียง จำนวนบุคลากร ๖ คน
ผู้อำนวยการศูนย์ส่งเสริมสุขภาพประจำตำบลไอยามู คือ นางแฉล้ม เพ็ชรนิล
- อาสาสมัครสาธารณสุขประจำหมู่บ้าน หมู่ที่ ๑ - หมู่ที่ ๕ จำนวน ๒๘ คน

ความปลอดภัยในชีวิตและทรัพย์สิน

- สถานีตำรวจ จำนวน - แห่ง
- กองร้อยทหารพรานที่ ๑๑๐๓ จำนวน ๑ แห่ง
 - กองร้อยทหารพรานที่ ๑๑๑๓ จำนวน ๑ แห่ง
 - ชุดคุ้มครองตำบล (ช.ค.ต) จำนวน ๑ แห่ง

ด้านสังคมสงเคราะห์

ประเภท	จำนวน (คน)		
	๒๕๖๐	๒๕๖๑	๒๕๖๒
ผู้สูงอายุ	๒๘๓	๒๗๕	๓๑๓
ผู้พิการ	๑๑๒	๑๒๒	๑๒๐
ผู้ป่วยเอดส์	๕	๖	๖
ผู้ด้อยโอกาสทางสังคม	๓๔	๓๔	๓๔

*หมายเหตุ ข้อมูลจากงานสวัสดิการสังคม ณ วันที่ ๓๐ เมษายน ๒๕๖๒

๕.ระบบบริการพื้นฐาน

การคมนาคมและการจราจร

๑. ถนน

- ถนนลูกรัง จำนวน ๑๑ สาย
- ถนนลาดยาง จำนวน ๗ สาย
- ถนนคอนกรีต จำนวน ๑๖ สาย

๒. สะพาน

- สะพานคอนกรีต จำนวน ๕ แห่ง

๓. แหล่งน้ำ

- แม่น้ำที่ไหลผ่าน จำนวน ๑ สาย
- ห้วย/หนอง/คลอง/บึง จำนวน ๓ สาย
- บ่อบาดาลสาธารณะ จำนวน ๑ แห่ง

การไฟฟ้า

- ไฟฟ้าที่ผลิตโดยการไฟฟ้านครหลวงหรือการไฟฟ้าส่วนภูมิภาคคิดเป็นร้อยละ ๙๘ ของพื้นที่

การประปา

- จำนวนครัวเรือนมีน้ำประปาใช้ จำนวน ๙๓๖ ครัวเรือน

๖.ระบบเศรษฐกิจ

ด้านการท่องเที่ยว

องค์การบริหารส่วนตำบลเกียร์ มีสถานที่ท่องเที่ยว ที่สำคัญ คือ

- น้ำตกสายรุ้ง หมู่ที่ ๒ ลาเลาะมาตอ
- น้ำตกธารหินงาม หมู่ที่ ๔ บ้านทรงคีรี

ด้านการเกษตร

ตำบลเกียร์ อำเภอสุโขทัย จังหวัดนครราชสีมา มีพื้นที่ทั้งหมด ๓๘,๖๙๙ ไร่ พื้นที่ถือครอง ๑๐,๕๗๑ ไร่ พื้นที่ถือครองเพื่อการเกษตร ๑๐,๕๗๑ ไร่ พื้นที่ทำการเกษตร ๑๐,๕๗๑ ไร่ พื้นที่อื่นๆ ๒๘,๑๒๘ ไร่

พื้นที่ทำการเกษตร

-ทำนา	-	ไร่
-เนื้อที่นาทั้งหมด	-	ไร่
-เนื้อที่นา (จริง)	-	ไร่
-เนื้อที่นาร้าง	-	ไร่
- ไม้ผล		
-เนื้อที่ปลูกไม้ผลทั้งหมด	๑,๖๑๓	ไร่
-ลองกอง	๗๑๒	ไร่
-เงาะ	๔๒๔	ไร่
-มังคุด	๒๔๔	ไร่
-ทุเรียน	๖๙	ไร่
-สละ	๗	ไร่
-ไม้ผลอื่น ๆ	๑๕๖	ไร่
-ไม้ยืนต้น		
-เนื้อที่ปลูกไม้ยืนต้นทั้งหมด	๖,๓๖๘	ไร่

-ยางพารา	๕,๗๗๘	ไร่
-มะพร้าว	๙๗	ไร่
-ปาล์มน้ำมัน	๒๐	ไร่
-ไม้ยืนต้นอื่นๆ	๔๗๓	ไร่
-เนื้อที่ปลูกพืชไร่ทั้งหมด	๑๗	ไร่
-เนื้อที่ปลูกพืชผักทั้งหมด	๑๒๒	ไร่
-เนื้อที่อื่นๆ	๒,๔๕๑	ไร่

*ข้อมูลจากสำนักงานเกษตรอำเภอสุคริพ ประจำปี ๒๕๖๑

ข้อมูลกลุ่มอาชีพ

ชื่อกลุ่ม	ประธานกลุ่ม	ที่ตั้ง
กลุ่มสตรี หมู่ที่ ๑	นางสีตีแลขอ สมะแอ	หมู่ที่ ๑
กลุ่มสตรี หมู่ที่ ๒	นางสาวโนรา มะสามแม	หมู่ที่ ๒
กลุ่มสตรี หมู่ที่ ๓	นางคอตีเยาะห์ ยูไซะ	หมู่ที่ ๓
กลุ่มสตรี หมู่ที่ ๔	นางปาดีเม๊ะ บินฮาแว	หมู่ที่ ๔
กลุ่มสตรี หมู่ที่ ๕	นางสาวมารียะห์ มือเยาะ	หมู่ที่ ๕
กลุ่มสภาเด็กและเยาวชน	นายโกเมท เจ๊ะตือเงาะ	หมู่ที่ ๓
กลุ่มกลองยาวสัมพันธ์	นางสุพรรณณี ออมสิน	หมู่ที่ ๒
กลุ่มผลิตภัณฑ์จากหญ้าแฝก	นางสุภรณ์ หงษ์เจริญ	หมู่ที่ ๑
กลุ่มผลิตภัณฑ์ตะกร้าพลาสติก	นางอบ เจริญกิจ	หมู่ที่ ๑
กลุ่มปักจักร	นางชัยนูน เจ๊ะไซะ	หมู่ที่ ๓
กลุ่มผลิตภัณฑ์จักสานจากย่านลิเภา	นายนาอิ มะยูไซะ	หมู่ที่ ๓
กลุ่มไม้กวาดดอกหญ้า	นายสุรพงษ์ ลายทอง	หมู่ที่ ๒

๗.ศาสนา ประเพณี วัฒนธรรม

การศาสนา

มัสยิดในเขตตำบลเกียร	ที่ตั้ง	โต๊ะอิหม่าม
ดารุลฮูดา (กม.๗)	หมู่ ๒	นายมะละาะ ปือซา
ไอยามู (กม.๘)	หมู่ ๒	นายกุมมะ กูบอซู
นุรุลอิสลามรอเวียะห์ (บ้านน้ำใส)	หมู่ ๓	นายธนูฤทธิ์ ชูชีแวง
ฟัจรอตูลอูลุม (บ้านไอบีนา)	หมู่ ๓	นายคอลิด การ์ังसानา
อัลฮิตามัตุลอิสลามียะห์ (บ้านทรงคีรี)	หมู่ ๔	นายมะรีเป็ง อารัง
คอยรียะห์ (บ้านสายบริษัท)	หมู่ ๕	นายมะยูตี ลิมิง
*ข้อมูลจากส่วนการศึกษาฯ ณ กรกฎาคม ๒๕๖๑		

ศูนย์การศึกษาอิสลามประจำมัสยิด (ตาดีกา)

ศูนย์การศึกษาอิสลาม (ตาดีกา)	ที่ตั้ง	จำนวนเด็ก	ประธานศูนย์ฯ
ดารุลฮูดา (กม.๗)	หมู่ ๒	๓๕	นายมะละาะ ปือซา
ไอยามู (กม.๘)	หมู่ ๒	๖๐	นายกุมมะ กูบอซู
นุรุลอิสลามรอเวียะห์ (บ้านน้ำใส)	หมู่ ๓	๙๐	นายธนูฤทธิ์ ชูชีแวง

พีจอรตูลอูลุม (บ้านไอบีอนา)	หมู่ ๓	๓๕	นายคอลิต การ์ังसानา
อัลฮีตามาตุลอิสลามียะห์ (บ้านทรงคีรี)	หมู่ ๔	๘๐	นายมะรีเป็ง อารง
คอยรียะห์ (บ้านสายบริษัท)	หมู่ ๕	๖๐	นายมะยูตี ลีมิง
*ข้อมูลจากส่วนการศึกษาฯ ณ กรกฎาคม ๒๕๖๑			

๘. ทรัพยากรธรรมชาติ

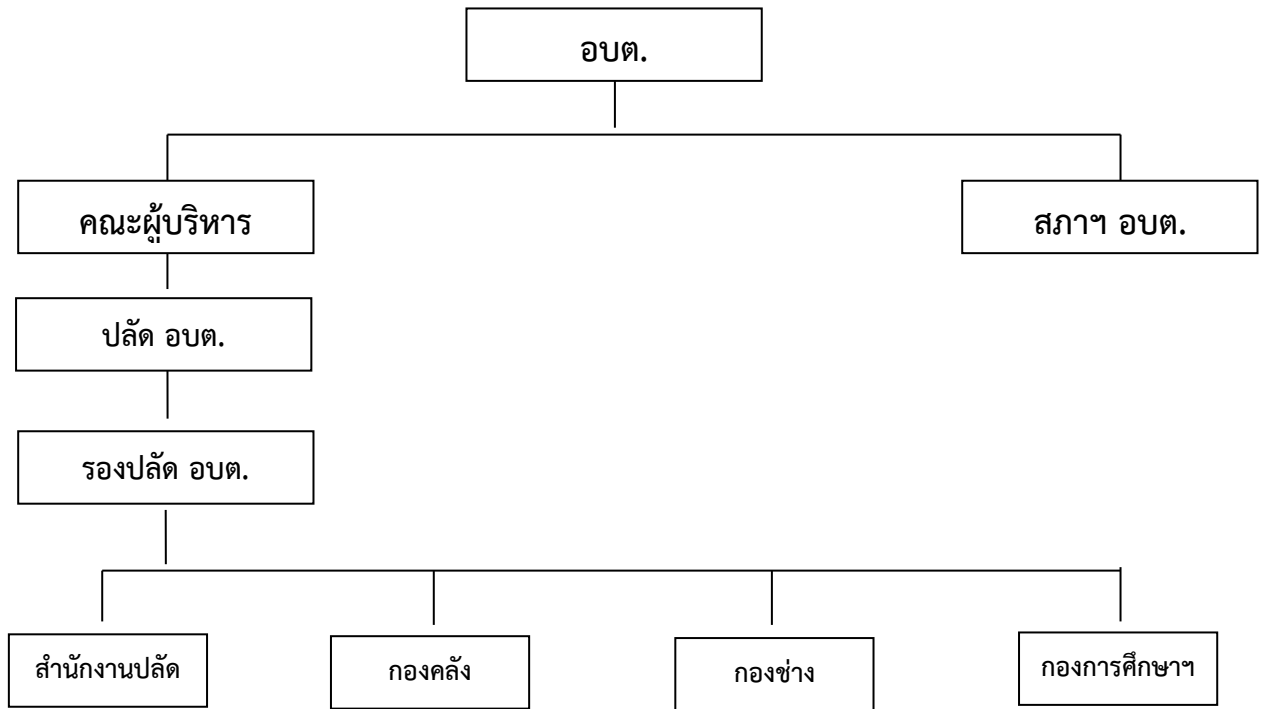
ทรัพยากรธรรมชาติที่สำคัญ

องค์การบริหารส่วนตำบลเกียร์ มีสถานที่ท่องเที่ยว ที่สำคัญ คือ

- น้ำตกสายรุ้ง หมู่ที่ ๒ ลาเลาะมาตอ
- น้ำตกธารหินงาม หมู่ที่ ๔ บ้านทรงคีรี

ข้อมูลเกี่ยวกับศักยภาพของท้องถิ่น

โครงสร้างการบริหารงานของ องค์การบริหารส่วนตำบลเกียร์



โครงสร้างและกระบวนการบริหารงานบุคคล

คณะผู้บริหารองค์การบริหารส่วนตำบลเกียร์ ดังนี้

๑.ว่าง..... นายกองค้การบริหารส่วนตำบลเกียร์
๒.ว่าง..... รองนายกองค้การบริหารส่วนตำบลเกียร์
๓.ว่าง..... รองนายกองค้การบริหารส่วนตำบลเกียร์
๔.ว่าง..... เลขานายกองค้การบริหารส่วนตำบลเกียร์

สมาชิกสภาองค์การบริหารส่วนตำบลเกียร์

- | | | |
|----------------|-----------|-------------------------------------|
| ๑. นายบาฮารี | บินเจ๊ะกา | ประธานสภา อบต.เกียร์ (หมู่ที่ ๑) |
| ๒. นายสาปี้อิง | หมะหมื่น | รองประธานสภา อบต.เกียร์ (หมู่ที่ ๓) |
| ๓. นายลาชี | อุเซ่ง | สมาชิกสภา อบต.เกียร์ (หมู่ที่ ๑) |

๔. นายมะรอสลี	การี	สมาชิกสภา อบต.เกียร์ (หมู่ที่ ๒)
๕. นายยือมิง	บุสาางา	สมาชิกสภา อบต.เกียร์ (หมู่ที่ ๒)
๖. นายรอยะ	บินบากา	สมาชิกสภา อบต.เกียร์ (หมู่ที่ ๓)
๗. นายฮาซันไซนี โฉมอุภัย		สมาชิกสภา อบต.เกียร์ (หมู่ที่ ๔)
๘. นายมะยาดาวี	สะบูติง	สมาชิกสภา อบต.เกียร์ (หมู่ที่ ๔)
๙. นายหามะ	สาแม	สมาชิกสภา อบต.เกียร์ (หมู่ที่ ๕)
๑๐. นางสาวมารียะห์	มือเยาะ	สมาชิกสภา อบต.เกียร์ (หมู่ที่ ๕)

หมายเหตุ ระยะเวลาในการดำรงตำแหน่ง ๔ ปี (ระหว่างวันที่ ๑๙ ตุลาคม ๒๕๕๖ – ๑๘ ตุลาคม ๒๕๖๐)

องค์การบริหารส่วนตำบลเกียร์ แบ่งส่วนการบริหารออกเป็น ๑ สำนัก ๓ กอง ได้แก่

๑. สำนักงานปลัด

รับผิดชอบเกี่ยวกับงานบริหารงานทั่วไป งานนโยบายและแผน งานการเจ้าหน้าที่ งานกฎหมายและคดี งานป้องกันและบรรเทาสาธารณภัย งานกิจการสภา งานสาธารณสุขและสิ่งแวดล้อม งานสวัสดิการสังคม งานส่งเสริมการท่องเที่ยว งานส่งเสริมการเกษตร งานทะเบียนพาณิชย์

๒. กองคลัง

รับผิดชอบเกี่ยวกับงานการเงิน งานการบัญชี งานพัฒนาและจัดเก็บรายได้ งานทะเบียนทรัพย์สินและพัสดุ งานควบคุมงบประมาณ

๓. กองช่าง

รับผิดชอบเกี่ยวกับ งานก่อสร้าง งานออกแบบและควบคุมอาคาร งานผังเมือง งานไฟฟ้า

๔. กองการศึกษา ศาสนา และวัฒนธรรม

รับผิดชอบเกี่ยวกับงานบริหารการศึกษา งานส่งเสริมการศึกษา ศาสนา และวัฒนธรรม งานกีฬาและนันทนาการ

๒.๓ จุดยืนทางยุทธศาสตร์ (Positioning) ขององค์การบริหารส่วนตำบลเกียร์

องค์การบริหารส่วนตำบลเกียร์ มีจุดเด่นและจุดแข็ง ดังนี้

๑. องค์การบริหารส่วนตำบลเกียร์ มีทรัพยากรธรรมชาติอุดมสมบูรณ์ ฝนตกชุกตลอดปี เหมาะสำหรับอาชีพเกษตรกรรม เช่น ลองกอง เงาะ ทุเรียน ฯลฯ

๒. มีการจัดโครงสร้างภายในที่เหมาะสมกับภารกิจหน่วยงาน

๓. การบริหารจัดการยึดหลักการบริหารจัดการแบบหลักธรรมาภิบาล

๔. มีการแบ่งงาน มอบหมายหน้าที่รับผิดชอบที่ชัดเจน

๕. มีการจัดเก็บข้อมูลเป็นปัจจุบัน

๖. บุคลากรมีความรู้ความสามารถในการปฏิบัติหน้าที่

๗. มีการกำหนดแผนอัตรากำลังตามโครงสร้าง

๘. การบริหารงบประมาณเป็นไปอย่างคุ้มค่าและมีประสิทธิภาพ

๙. ประชาชนยึดมั่นในหลักคำสอนทางศาสนา ประเพณี และวัฒนธรรม

๑๐. ตำบลเกียร์ มีเขตติดต่อกับอำเภอ มีเส้นทางคมนาคมที่สะดวกและมีพื้นที่เพียงพอต่อการขยายตัวของชุมชน ฉะนั้น ด้วยสภาพพื้นที่องค์การบริหารส่วนตำบลเกียร์ที่มีความอุดมสมบูรณ์ ทั้งทรัพยากรธรรมชาติและปัจจัยที่เอื้อต่างๆ จึงเหมาะแก่การทำการเกษตร