

บทที่ ๒

สภาพทั่วไปและข้อมูลพื้นฐานที่สำคัญของตำบลเกียร์

ประวัติความเป็นมา

เดิมมีฐานะเป็นสภาตำบล และได้จัดตั้งเป็นองค์การบริหารส่วนตำบล กระทรวงมหาดไทยได้ประกาศกระทรวงมหาดไทย เรื่อง จัดตั้งองค์การบริหารส่วนตำบล ตามมาตรา ๔๐ และ ๔๑ แห่งพระราชบัญญัติสภาตำบลและองค์การบริหารส่วนตำบล พ.ศ. ๒๕๓๗ และประกาศในราชกิจจานุเบกษา ฉบับประกาศทั่วไป เล่ม ๑๑๓ ตอนพิเศษ ๕๒๖ ลงวันที่ ๒๕ ธันวาคม ๒๕๓๗ โดยมีผลบังคับตั้งแต่วันที่ ๒๓ กุมภาพันธ์ ๒๕๔๐ โดยให้ชื่อว่า องค์การบริหารส่วนตำบลเกียร์ ตามชื่อตำบลของอำเภอสุคีริน คือ ตำบลเกียร์ สำหรับคำว่า “เกียร์” มาจากภาษามาลายู คือ “กีแย” แปลว่า “กว้าง” จึงได้ชื่อว่าองค์การบริหารส่วนตำบลเกียร์โดยใช้สัญลักษณ์โลโก้เป็นรูปกว้าง

องค์การบริหารส่วนตำบลเกียร์ มีประชากรประกอบอาชีพเกษตรกรรมเป็นอาชีพหลัก ได้แก่ สวนยางพาราและสวนผลไม้และมีการปลูกปาล์มบ้างบางส่วน การเลี้ยงสัตว์เพื่อยังชีพ ส่วนการค้ามีบ้างเล็กน้อย เป็นการค้าแบบการค้าขนาดเล็กและมีอาชีพรับจ้างทั่วไป ส่วนหนึ่งไปรับจ้างอยู่ประเทศเพื่อนบ้าน มีรายได้ไม่แน่นอนขึ้นอยู่กับฤดูกาลและสภาพเศรษฐกิจโดยรวมของประเทศ

ข้อมูลพื้นฐานขององค์การบริหารส่วนตำบลเกียร์**ที่ตั้ง**

ที่ทำการองค์การบริหารส่วนตำบลเกียร์ ตั้งอยู่หมู่ที่ ๑ ตำบลเกียร์ อำเภอสุคีริน จังหวัดนราธิวาส มีพื้นที่ ๖๓.๓ ตารางกิโลเมตร จำนวนเนื้อที่ทั้งหมด ๓๖,๗๖๒ ไร่ คิดเป็นความหนาแน่น ๒๓.๔๒ คน : ตารางกิโลเมตร

สภาพภูมิประเทศ และลักษณะภูมิอากาศ

องค์การบริหารส่วนตำบลเกียร์ มีลักษณะภูมิประเทศเป็นภูเขาสูงและป่าเขา สภาพภูมิอากาศ มี ๒ ฤดู คือ ฤดูร้อนกับฤดูฝน แต่ฤดูฝนจะมากกว่าในสัดส่วน ๔ : ๘ ช่วงฤดูร้อนในเดือนกุมภาพันธ์ - กรกฎาคม และฤดูฝนช่วงเดือนสิงหาคม - มกราคม และจะมีฝนตกชุกช่วงเดือนตุลาคม - มกราคมของทุกปี

อาณาเขต

ทิศเหนือ	ติดต่อบ้านร่มไทร อำเภอสุคีริน จังหวัดนราธิวาส โดยเริ่มต้นจากยอดเขาจอบแยะ ซึ่งอยู่ทางทิศตะวันตกของบ้านทรงคีรี (รวมระยะทางประมาณ ๗ กิโลเมตร)
ทิศตะวันออก	ติดต่อบ้านสากอ อ.สุโหงปาตี จังหวัดนราธิวาส โดยเริ่มต้นจากสันเขาบนถนนทางหลวงชนบทหรือเทือกเขาบูโด สายสากอ-บาละมาตอ (รวมระยะทางประมาณ ๗ กิโลเมตร)
ทิศใต้	ติดต่อบ้านมาโมง อำเภอสุคีริน จังหวัดนราธิวาส โดยเริ่มต้นจากสันเขากรือซอระหว่างบ้านสายบริษัท หมู่ที่ ๕ ตำบลเกียร์ อำเภอสุคีริน(รวมระยะทางประมาณ ๗ กิโลเมตร)
ทิศตะวันตก	ติดต่อบ้านสุคีริน อำเภอสุคีริน จังหวัดนราธิวาส โดยเริ่มต้นจาก สะพานคอนกรีต ถนนทางหลวงแผ่นดินสายสุคีริน - ว่าง (รวมระยะทาง ประมาณ ๑๐ กิโลเมตร)

ประวัติหมู่ที่ ๑ (บ้านเกียร์)

ตามหลักฐานเดิม บ้านเกียร์ หมู่ ๑ ตำบลเกียร์ อำเภอสุคีริน จังหวัดนราธิวาส มีนายยูโซ๊ะ ไม่ทราบนามสกุล เป็นคนแรกมาจากตำบลสากอ อำเภอสุโหงปาตี จังหวัดนราธิวาส ได้อพยพมาตั้งถิ่นฐานที่บ้านแห่งนี้ และต่อมาได้รับการยอมรับจากชาวบ้านให้เป็นผู้ใหญ่บ้าน คำว่า “เกียร์” มาจากคำว่า “กีแย” ซึ่งผู้ใหญ่ยูโซ๊ะ เป็นคนตั้งชื่อแต่ต่อมาเมื่อเรียกกันนานเข้าก็เลยเพี้ยนมาเป็น เกียร์ มาจนถึงปัจจุบัน

พื้นที่อาณาเขตของหมู่ที่ ๑

ทิศเหนือ	ติดต่อกับ	บ้านไอยามู
ทิศใต้	ติดต่อกับ	บ้านสายเอก ตำบลมาโมง บ้านราษฎร์สามัคคีตำบลสุคริริน
ทิศตะวันออก	ติดต่อกับ	บ้านน้ำใส ตำบลเกียร์ บ้านราษฎร์ประสาน ตำบลสุคริริน
ทิศตะวันตก	ติดต่อกับ	บ้านสายบริษัท ตำบลเกียร์

ลักษณะประชากร

ประชากรส่วนใหญ่เป็นชาวไทยที่นับถือศาสนาอิสลาม โดยจะมีไทยพุทธเป็นบางส่วน การประกอบอาชีพของราษฎรในหมู่บ้าน ส่วนใหญ่ประกอบอาชีพด้านการเกษตร คือ ทำสวนยางพารา ไม้ผล ส่วนอาชีพรองได้แก่ การรับจ้างทั่วไป จำนวนครัวเรือน ๕๕ ครัวเรือน ประกอบด้วย ชาย ๖๒ คน หญิง ๗๐ คน รวมประชากรทั้งหมด ๑๓๒ คน รายได้เฉลี่ยของคนในหมู่บ้าน ๖๒,๓๘๘.-บาท/คน/ปี รายได้เฉลี่ยต่อครัวเรือน/ปี

ศิลปวัฒนธรรม / ภูมิปัญญาของหมู่บ้าน

๑. กลุ่มผลิตภัณฑ์หญ้าแฝก
๒. การจักรสานตะกร้าพลาสติก

ประวัติหมู่ที่ ๒ (บ้านไอยามู)

ตามหลักฐานเดิม บ้านไอยามู หมู่ ๒ ตำบลเกียร์ อำเภอสุคริริน จังหวัดนครราชสีมา มาจากลักษณะภูมิประเทศที่เป็นที่ตั้งของตำบล มีลักษณะราบลุ่ม มีลำคลองธรรมชาติไหลผ่าน และที่บริเวณลำคลองแห่งนี้จะมีต้นขมพูน้ำขนาดใหญ่ขึ้นอยู่ ชาวบ้านส่วนใหญ่ที่อาศัยอยู่บริเวณนี้ ส่วนใหญ่จะนับถือศาสนาอิสลาม และจะเรียกต้นขมพูน้ำขนาดใหญ่ว่า “ยามู” และบริเวณต้นขมพูน้ำใหญ่แห่งนี้เวลาชาวบ้านเดินทางผ่านทางสายนี้ ก็มักจะอาศัยได้ร่มเงาพุ่มไม้เล็กน้อย ชาวบ้านจึงเรียกบริเวณนี้ว่า “ไอยามู” มาจนปัจจุบัน

พื้นที่อาณาเขตของหมู่ที่ ๒

ทิศเหนือ	ติดต่อกับ	บ้านทรงคีรี ต.เกียร์ และบ้านภูยิ ต.ร่มไทร
ทิศใต้	ติดต่อกับ	บ้านเกียร์ และบ้านสายบริษัท ต.เกียร์
ทิศตะวันออก	ติดต่อกับ	บ้านน้ำใส ต.เกียร์
ทิศตะวันตก	ติดต่อกับ	อำเภอสุโขทัย

ลักษณะประชากร

ประชากรส่วนใหญ่เป็นชาวไทยที่นับถือศาสนาอิสลาม โดยจะมีไทยพุทธเป็นบางส่วน ประมาณ ๒ % การประกอบอาชีพของราษฎรในหมู่บ้าน ส่วนใหญ่ประกอบอาชีพด้านการเกษตร คือ ทำสวนยางพารา ไม้ผล ส่วนอาชีพรองได้แก่ การรับจ้างทั่วไป จำนวนครัวเรือน ๓๐๐ ครัวเรือน ประกอบด้วย ชาย ๖๒๐ คน หญิง ๕๕๙ คน รวมประชากรทั้งหมด ๑,๑๗๙ คน รายได้เฉลี่ยของคนในหมู่บ้าน ๑๑๑,๓๓๗.-บาท / คน / ปี

ศิลปวัฒนธรรม / ภูมิปัญญาของหมู่บ้าน

๑. กลุ่มตัดเย็บเสื้อผ้าสตรีประจำถิ่น ของกลุ่มสตรี
๒. กลุ่มกลองยาวสัมพันธ์

ประวัติหมู่ที่ ๓ (บ้านน้ำใส)

ตามหลักฐานเดิม บ้านน้ำใส หมู่ที่ ๓ ตำบลเกียร์ อำเภอสุคริริน จังหวัดนครราชสีมา เดิมเมื่ออดีตปรากฏหลักฐานว่า “น้ำใส” มาจากคำว่า “ไอรปุเต๊ะ” ซึ่งหมายถึงน้ำ และทรายที่มีสีขาวล้วน ซึ่งช่วงไหนที่ปรากฏว่าน้ำ และทรายในลำคลองแห่งนี้มีสีขาวล้วนขึ้นมา ชาวบ้านเชื่อว่าห้ามมิให้บุคคลเดินข้ามลำคลอง และลูกน้ำ และทรายโดยเด็ดขาด เพราะจะทำให้มีอันเป็นไปหมู่บ้านแห่งนี้ชาวบ้านกลุ่มแรกที่เข้ามาอยู่อาศัย คือ นายเจ๊ะเซาะ บินนิลา และนายยูโซ๊ะ ขอหาในสมัยท่านนายอำเภอ กิตติ กิตติโชควัฒนา ดำรงตำแหน่งหัวหน้ากิ่งอำเภอสุคริริน ในสมัยนั้น ท่านได้เปลี่ยนชื่อจาก “ไอรปุเต๊ะ” มาเป็นน้ำใสแทน เพราะในยุคนั้น “ไอรปุเต๊ะ” โด่งดังในด้านผู้ก่อการร้ายชุกชุมมาก

พื้นที่อาณาเขตของหมู่ที่

ทิศเหนือ	ติดต่อกับ	บ้านทรงคีรี ต.เกียร์ และบ้านไอดีแย ต.ร่มไทร
ทิศใต้	ติดต่อกับ	บ้านเกียร์ และบ้านราษฎร์ประสาน ต.สุคริริน
ทิศตะวันออก	ติดต่อกับ	บ้าน กม. ๑๗ ต.สุคริริน
ทิศตะวันตก	ติดต่อกับ	บ้านไอยามู ต.เกียร์

ลักษณะประชากร

ประชากรส่วนใหญ่เป็นชาวไทยที่นับถือศาสนาอิสลาม โดยจะมีไทยพุทธเป็นบางส่วน ประมาณ ๒% การประกอบอาชีพของราษฎรในหมู่บ้าน ส่วนใหญ่ประกอบอาชีพด้านการเกษตร คือ ทำสวนยางพารา ไม้ผล ส่วนอาชีพรอง ได้แก่ การรับจ้างทั่วไป จำนวนครัวเรือน ๒๐๕ ครัวเรือน ประกอบด้วย ชาย ๔๒๔ คน หญิง ๓๙๘ คน รวมประชากรทั้งหมด ๘๒๒ คน รายได้เฉลี่ยของคนในหมู่บ้าน ๙๙,๘๖๑.-บาท / คน / ปี

ศิลปวัฒนธรรม / ภูมิปัญญาของหมู่บ้าน

๑. กลุ่มติเกฮูลู รักบ้านเกิด
๒. กลุ่มทำขนมประเภทหนึ่ง

ประวัติหมู่บ้านที่ ๔ (บ้านทรงคีรี)

ตามหลักฐานเดิม บ้านทรงคีรี หมู่ที่ ๔ ตำบลเกียร์ อำเภอสุคริน จังหวัดนราธิวาส เดิมเมื่ออดีตปรากฏหลักฐานว่า “ทรงคีรี” มาจากคำว่า “กำปงจอยเป๊ะ” หมู่บ้านแห่งนี้ชาวบ้านยุคแรกที่เข้ามาอาศัยอยู่เป็นราษฎรที่อพยพมาจากจังหวัดนครศรีธรรมราช และจังหวัดสงขลา นับถือศาสนาอิสลาม โดยเข้ามาอาศัยเป็นสมาชิกของนิคมสร้างตนเองสุคริน และต่อมาได้เปลี่ยนชื่อหมู่บ้าน จาก “กำปงจอยเป๊ะ” มาเป็นบ้าน “ทรงคีรี” จนปัจจุบัน

พื้นที่อาณาเขตของหมู่ที่ ๔

ทิศเหนือ	ติดต่อกับ	บ้านกูย และบ้านบาลูกายาอิง ต.ร่มไทร
ทิศใต้	ติดต่อกับ	บ้านไอยามู ต.เกียร์
ทิศตะวันออก	ติดต่อกับ	บ้านไอยามู ต.เกียร์ และบ้านบาลูกายาอิง ต.ร่มไทร
ทิศตะวันตก	ติดต่อกับ	บ้านไอยามู ตำบลเกียร์

ลักษณะประชากร

ประชากรส่วนใหญ่เป็นชาวไทยที่นับถือศาสนาอิสลาม โดยจะมีไทยพุทธเป็นบางส่วน การประกอบอาชีพของราษฎรในหมู่บ้าน ส่วนใหญ่ประกอบอาชีพด้านการเกษตร คือ ทำสวนยางพารา ไม้ผล ส่วนอาชีพรอง ได้แก่ การรับจ้างทั่วไป จำนวนครัวเรือน ๑๑๒ ครัวเรือน ประกอบด้วย ชาย ๒๒๖ คน หญิง ๑๙๔ คนรวมประชากรทั้งหมด ๔๒๐ คน รายได้เฉลี่ยของคนในหมู่บ้าน ๓๗,๓๑๘.-บาท/ คน / ปี

ศิลปวัฒนธรรม / ภูมิปัญญาของหมู่บ้าน

๑. การเพาะเห็ด ของกลุ่มสตรี

ประวัติหมู่บ้านที่ ๕ (บ้านสายบริษัท)

ตามหลักฐานเดิม บ้านสายบริษัท หมู่ที่ ๕ ตำบลเกียร์ อำเภอสุคริน จังหวัดนราธิวาส เดิมเมื่ออดีตปรากฏหลักฐานว่า “สายบริษัท” เมื่ออดีตอำเภอสุคริน จะมีป่าไม้อุดมสมบูรณ์มากจึงมีบริษัทเข้ามารับสัมปทานทำไม้ซุง และทางบริษัทได้ใช้พื้นที่บริเวณสามแยกบริษัทแห่งนี้เป็นที่กองทอนซุง ทั้งหมดที่ตัดในอำเภอสุคริน และในทุกปีทางบริษัทจะมีการเลี้ยงพนักงานรวมทั้งช่างที่เข้าลากซุงด้วย ชาวบ้านจึงเรียกบริเวณนี้ว่า “สายบริษัท” มาจนถึงปัจจุบัน

พื้นที่อาณาเขตของหมู่ที่ ๕

ทิศเหนือ	ติดต่อกับ	บ้านไอยามู ต.เกียร์ และบ้านกูย ต.ร่มไทร
ทิศใต้	ติดต่อกับ	บ้านสายเอก ต.มาโมง
ทิศตะวันออก	ติดต่อกับ	บ้านไอยามู ต.เกียร์
ทิศตะวันตก	ติดต่อกับ	อำเภอแว้ง จังหวัดนราธิวาส

ลักษณะประชากร

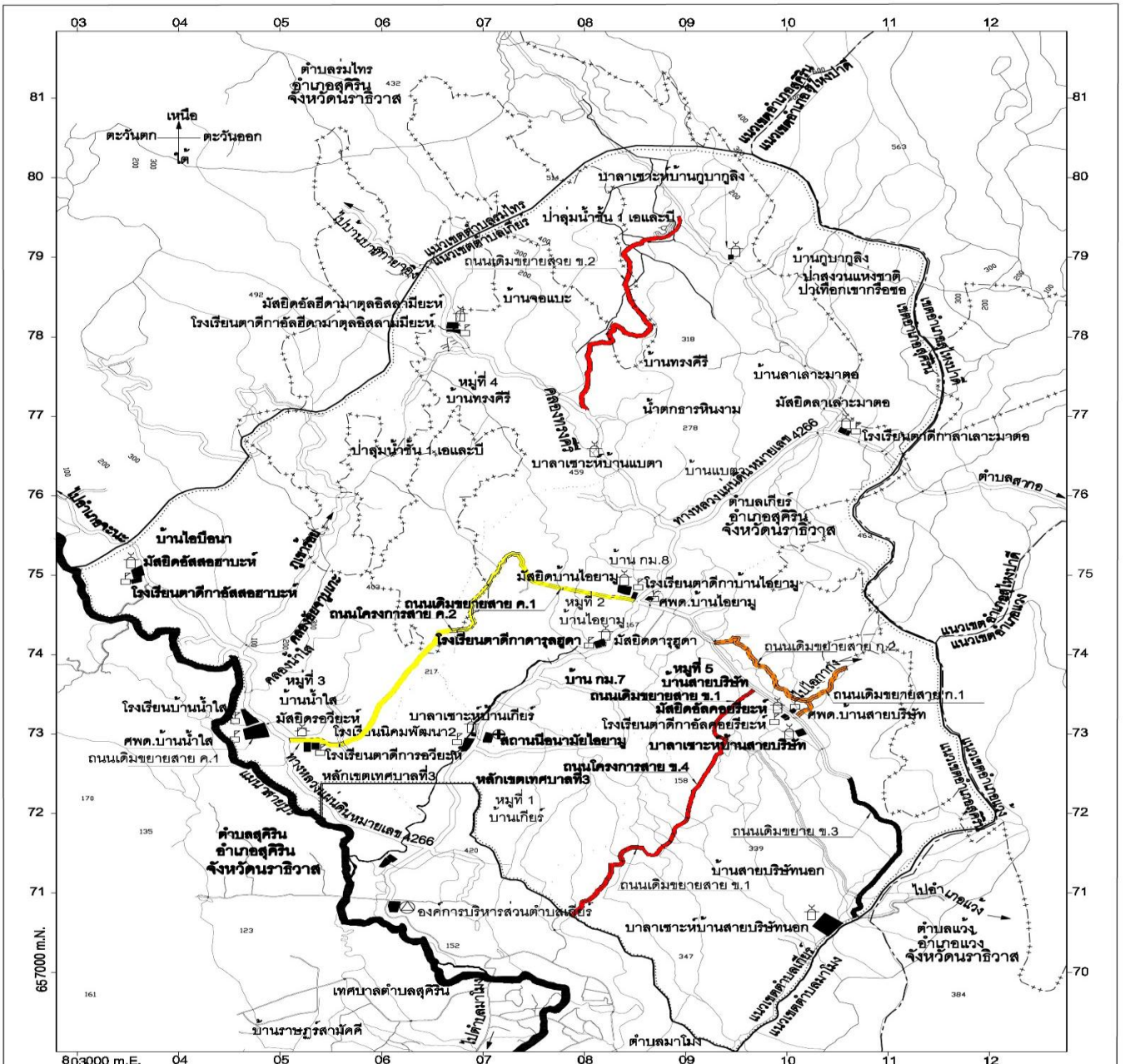
ประชากรส่วนใหญ่เป็นชาวไทยที่นับถือศาสนาอิสลาม โดยจะมีไทยพุทธเป็นบางส่วน การประกอบอาชีพของราษฎรในหมู่บ้าน ส่วนใหญ่ประกอบอาชีพด้านการเกษตร คือ ทำสวนยางพารา ไม้ผล ส่วนอาชีพรอง ได้แก่ การรับจ้างทั่วไป จำนวนครัวเรือน ๒๔๙ ครัวเรือน ประกอบด้วย ชาย ๔๖๔ คน หญิง ๔๐๖ คน รวมประชากรทั้งหมด ๘๗๐ คน รายได้เฉลี่ยของคนในหมู่บ้าน ๔๗,๙๗๖.-บาท/ คน / ปี

ศิลปวัฒนธรรม / ภูมิปัญญาของหมู่บ้าน

๑. การเพาะเห็ดของกลุ่มสตรี

ผังชุมชน
องค์การบริหารส่วนตำบลเกี๋ย
อำเภอสุคีริน จังหวัดนราธิวาส

0 0.5 1 2 4 กิโลเมตร



เครื่องหมาย

- เขตองค์การบริหารส่วนตำบล
- เขตอำเภอ
- เขตตำบล
- เขตหมู่บ้าน
- เขตเทศบาล
- แนวเขตป่าสงวนแห่งชาติ
- แนวเขตป่าไม้ถาวรตามมติคณะรัฐมนตรี
- ถนนคอนกรีต ถนนลาดยาง
- ถนนลูกรัง พื้นถนนอ่อน
- สะพาน
- แม่น้ำ คลอง ห้วย
- หนอง บึง
- เส้นชั้นความสูง
- สถานที่ราชการ
- โรงเรียน
- สถานีอนามัย
- วัด ศาสนสถาน
- มัสยิด สุเหร่า
- ความกว้างของเขตทาง
- ขนาดเขตทาง 6.00 เมตร
- ขนาดเขตทาง 7.00 เมตร
- ขนาดเขตทาง 8.00 เมตร

แสดง : ที่ตั้งโครงการพัฒนาระบบคมนาคมและขนส่ง

ลำดับที่	ชื่อโครงการ	ข้อเสนอแนะและแนวทางการพัฒนา	หน่วยที่รับผิดชอบ
ก.1	ถนน ค.ส.ล. หมู่ที่ 5 บ้านสายบริษัทยายไสยไคกาบ	ถนนคสล. เขตทาง 6.00 ม. ผิวจราจรกว้าง 5.00 เมตร ยาว 900 เมตร	อบต.เกี๋ย
ก.2	ถนนคสล. หมู่ที่ 5 บ้านสายบริษัทยายไสยและซอย 3	ถนนคสล. เขตทาง 6.00 ม. ผิวจราจรกว้าง 5.00 เมตร ยาว 2,600 เมตร	อบต.เกี๋ย
ข.1	ถนน คสล. ซอย 3 หมู่ที่ 5 สายบ้านสายบริษัทยายไสย หมู่ที่ 1 บ้านเกี๋ย ซอยจุ่งเคว	ถนนคสล. เขตทาง 7.00 ม. ผิวจราจรกว้าง 5.00 เมตร ยาว 2,000 เมตร	อบต.เกี๋ย
ข.2	ถนน ค.ส.ล. หมู่ที่ 4 บ้านทรงศิริ หมู่ที่ 2 บ้านภูบาลิง	ถนนลูกรัง เขตทาง 7.00 เมตร ผิวจราจรกว้าง 5.00 เมตร ยาว 3,000 เมตร	อบต.เกี๋ย
ข.3	ถนน ค.ส.ล. หมู่ที่ 5 สายบริษัทยายไสย - สายบริษัทยายไสยนอก	ซ่อมแซมถนน คสล. เขตทาง 7.00 ม. ผิวจราจรกว้าง 5.00 ม. ยาว 1,000 เมตร	อบต.เกี๋ย
ค.1	ถนนลาดยาง หมู่ที่ 2 บ้านไทรยามู หมู่ที่ 3 บ้านน้ำใส	ถนนลาดยาง เขตทาง 8.00 ม. ผิวจราจรกว้าง 6.00 ม. ยาว 1,800 ม.	อบต.เกี๋ย
ถนนโครงการ			
ลำดับที่	ชื่อโครงการ	ข้อเสนอแนะและแนวทางการพัฒนา	หน่วยที่รับผิดชอบ
ข.4	ถนนสายบ้านสายบริษัทยายไสยซอย 3 หมู่ที่ 1 ซอยจุ่งเคว	ถนน คสล. เขตทาง 7.00 ม. ผิวจราจร 6.00 ม. ระยะทาง 1900 เมตร	อบต.เกี๋ย
ค.2	ถนนสายบ้านไทรยามู หมู่ที่ 2 - บ้านน้ำใส หมู่ที่ 3 ถนน ค.ส.ล. หมู่ที่ 5 บ้านสายบริษัทยายไสยไคกาบ	ถนนลาดยาง เขตทาง 8.00 ม. ผิวจราจร 6.00 ม. ระยะทาง 1,800 เมตร	ทรนธ. สผจ.นธ.

เขตการปกครองท้องที่

หมู่ที่	ชื่อบ้าน	ชื่อกำนัน/ผู้ใหญ่บ้าน
๑	บ้านเกียร์	ผญ. ณรงค์ เจีนาแวง
๒	บ้านไอร์ยามู	ผญ. ลูกมัน สะมะแอ
๓	บ้านน้ำใส	ผญ. เอกลักษณ์ อาแวง
๔	บ้านทรงคีรี	กำนัน สมพร ไชยมณี
๕	บ้านสายบริษัท	ผญ. เจีฮูเซ็ง สือแม

ข้อมูลความจำเป็นพื้นฐานระดับหมู่บ้าน

หมู่ที่	ชื่อบ้าน	รายได้เฉลี่ย คน/ปี (บาท)
๑	บ้านเกียร์	๖๒,๓๘๘
๒	บ้านไอร์ยามู	๑๑๑,๓๓๗
๓	บ้านน้ำใส	๙๙,๘๖๑
๔	บ้านทรงคีรี	๓๗,๓๑๘
๕	บ้านสายบริษัท	๔๗,๙๗๖
รวมรายได้เฉลี่ยทุกหมู่		๕๑,๗๗๖

*หมายเหตุ ข้อมูลจากสำนักงานพัฒนาชุมชน อำเภอสุคิริน ประจำปี ๒๕๕๗

ประชากร แยกเป็นหมู่บ้าน (ข้อมูลทะเบียนราษฎร ณ วันที่ ๓๐ พฤศจิกายน ๒๕๕๗)

หมู่ที่	ชาย	หญิง	รวม	จำนวนครัวเรือน
๑	๕๘	๖๗	๑๒๕	๕๕
๒	๖๒๕	๕๖๔	๑,๑๘๙	๓๑๑
๓	๔๓๓	๔๐๒	๘๓๕	๒๐๖
๔	๒๒๙	๑๙๘	๔๒๗	๑๑๓
๕	๔๖๗	๔๑๓	๘๘๐	๒๕๑
รวม	๑,๗๙๖	๑,๖๒๗	๓,๔๒๓	๙๒๑

ด้านการศึกษา

ศูนย์พัฒนาเด็กเล็ก ๒ แห่ง ดังนี้

ศูนย์พัฒนาเด็กเล็ก	ที่ตั้ง	จำนวนเด็ก(คน)	จำนวนบุคลากร(คน)
ศูนย์พัฒนาเด็กเล็กไอยามู	หมู่ ๒	๖๔	๔
ศูนย์พัฒนาเด็กเล็กสายบริษัท	หมู่ ๕	๖๗	๔
รวมทั้งสิ้น		๑๓๑	๘

ข้อมูลจากส่วนการศึกษา ณ กรกฎาคม ๒๕๕๗

โรงเรียนประถมศึกษา จำนวน ๒ แห่ง ได้แก่

ชื่อสถานศึกษา	จำนวนนักเรียน									
	อนุบาล			ประถมศึกษา						รวม
	อนุบาล ๑	อนุบาล ๒	อนุบาล ๓	ป.๑	ป.๒	ป.๓	ป.๔	ป.๕	ป.๖	
โรงเรียนนิคมพัฒนา ๒	๒๑	๓๖	๐	๔๒	๓๕	๒๔	๓๑	๓๘	๒๗	๒๕๔
โรงเรียนบ้านน้ำใส	๑๗	๑๔	๐	๒๘	๑๘	๒๐	๑๙	๒๑	๑๙	๑๕๖

*ข้อมูล ณ วันที่ ๑๐ มิถุนายน ๒๕๕๗

ศูนย์การศึกษาอิสลามประจำมัสยิด (ตาดีกา)

ศูนย์การศึกษาอิสลาม (ตาดีกา)	ที่ตั้ง	จำนวนเด็ก	ประธานศูนย์ฯ
ดาร์ลุสสุตา (กม.๗)	หมู่ ๒	๓๕	นายมะละและ บือซา
ไอยามู (กม.๘)	หมู่ ๒	๖๐	นายกุมะ กูปอซู
นุรุลอิสลามรอเวียะห์ (บ้านน้ำใส)	หมู่ ๓	๙๐	นายธนูฤทธิ์ ชูชีแฉะ
ฟัจรอตูลอูลุม (บ้านไอบีอนา)	หมู่ ๓	๓๕	นายคอลิด การ์ังसानา
อัลฮีดามาทูลอิสลามียะห์ (บ้านทรงคีรี)	หมู่ ๔	๘๐	นายมะรีเป็ง อารง
คอยรียะห์ (บ้านสายบริษัท)	หมู่ ๕	๖๐	นายมะยูตี ลิมิง

*ข้อมูลจากส่วนการศึกษาฯ ณ กรกฎาคม ๒๕๕๗

ด้านการศาสนา

มัสยิดในเขตตำบลเกียร์	ที่ตั้ง	โต๊ะอิหม่าม
ดาร์ลุสสุตา (กม.๗)	หมู่ ๒	นายมะละและ บือซา
ไอยามู (กม.๘)	หมู่ ๒	นายกุมะ กูปอซู
นุรุลอิสลามรอเวียะห์ (บ้านน้ำใส)	หมู่ ๓	นายธนูฤทธิ์ ชูชีแฉะ
ฟัจรอตูลอูลุม (บ้านไอบีอนา)	หมู่ ๓	นายคอลิด การ์ังसानา
อัลฮีดามาทูลอิสลามียะห์ (บ้านทรงคีรี)	หมู่ ๔	นายมะรีเป็ง อารง
คอยรียะห์ (บ้านสายบริษัท)	หมู่ ๕	นายมะยูตี ลิมิง

*ข้อมูลจากส่วนการศึกษาฯ ณ กรกฎาคม ๒๕๕๗

ด้านการสาธารณสุข

ในเขตองค์การบริหารส่วนตำบลเกียร์ มีสถานพยาบาลและหน่วยงานที่เกี่ยวข้อง ดังนี้

- สำนักงานกองทุนหลักประกันสุขภาพองค์การบริหารส่วนตำบลเกียร์
- โรงพยาบาลส่งเสริมสุขภาพประจำตำบล ไอยามู จำนวน ๑ แห่ง ขนาด ๓ เตียง จำนวนบุคลากร ๖ คน
ผู้อำนวยการศูนย์ส่งเสริมสุขภาพประจำตำบลไอยามู คือ นางแฉล้ม เพ็ชรนิล
- อาสาสมัครสาธารณสุขประจำหมู่บ้าน หมู่ที่ ๑ - หมู่ที่ ๕ จำนวน ๒๘ คน

ด้านการคมนาคมและการจราจร

๑. ถนน

- ถนนลูกรัง จำนวน ๑๑ สาย
- ถนนลาดยาง จำนวน ๗ สาย
- ถนนคอนกรีต จำนวน ๑๖ สาย

๒. สะพาน

- สะพานคอนกรีต จำนวน ๕ แห่ง

๓. แหล่งน้ำ

- แม่น้ำที่ไหลผ่าน จำนวน ๑ สาย
- ห้วย/หนอง/คลอง/บึง จำนวน ๓ สาย
- บ่อบาดาลสาธารณะ จำนวน ๑ แห่ง

๔. ไฟฟ้า

- ไฟฟ้าที่ผลิตโดยการไฟฟ้านครหลวงหรือการไฟฟ้าส่วนภูมิภาคคิดเป็นร้อยละ ๙๘ ของพื้นที่

๕. การประปา

- จำนวนครัวเรือนมีน้ำประปาใช้ จำนวน ๙๓๖ ครัวเรือน

ด้านความปลอดภัยในชีวิตและทรัพย์สิน

-สถานีตำรวจ	จำนวน	-	แห่ง
-กองร้อยทหารพรานที่ ๑๑๐๓	จำนวน	๑	แห่ง
-กองร้อยทหารพรานที่ ๑๑๑๓	จำนวน	๑	แห่ง
-ชุดคุ้มครองตำบล (ช.ค.ต)	จำนวน	๑	แห่ง

ด้านการท่องเที่ยว

องค์การบริหารส่วนตำบลเกียร์ มีสถานที่ท่องเที่ยว ที่สำคัญ คือ

- น้ำตกสายรุ้ง หมู่ที่ ๒ ลาเลาะมาตอ
- น้ำตกธารหินงาม หมู่ที่ ๔ บ้านทรงคีรี

ด้านการเกษตร

ตำบลเกียร์ อำเภอสุคิริน จังหวัดนราธิวาส มีพื้นที่ทั้งหมด ๓๘,๖๙๙ ไร่ พื้นที่ถือครอง ๑๐,๕๗๑ ไร่ พื้นที่ถือครองเพื่อการเกษตร ๑๐,๕๗๑ ไร่ พื้นที่ทำการเกษตร ๑๐,๕๗๑ ไร่ พื้นที่อื่นๆ ๒๘,๑๒๘ ไร่

พื้นที่ทำการเกษตร

-ทำนา

-เนื้อที่นาทั้งหมด	-	ไร่
-เนื้อที่นา (จริง)	-	ไร่
-เนื้อที่นาร้าง	-	ไร่

- ไม้ผล

-เนื้อที่ปลูกไม้ผลทั้งหมด	๑,๖๑๓	ไร่
-ลองกอง	๗๑๒	ไร่
-เงาะ	๔๒๔	ไร่
-มังคุด	๒๔๕	ไร่
-ทุเรียน	๖๙	ไร่
-สละ	๗	ไร่
-ไม้ผลอื่น ๆ	๑๕๖	ไร่

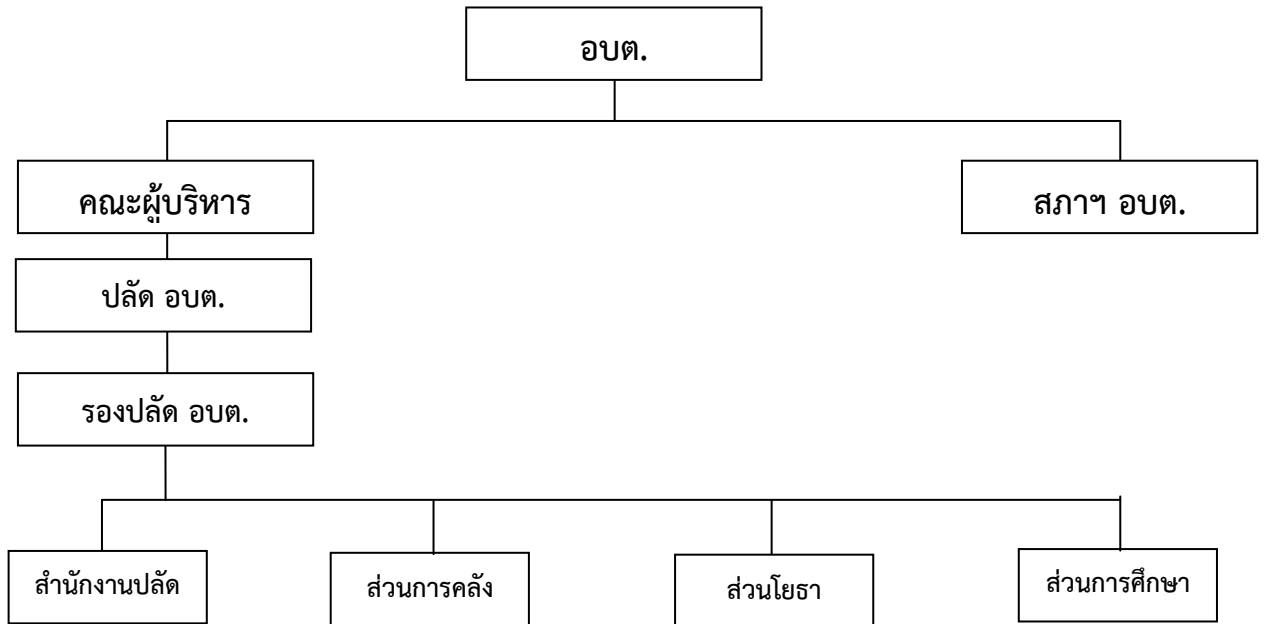
- ไม้ยืนต้น

-เนื้อที่ปลูกไม้ยืนต้นทั้งหมด	๖,๓๖๘	ไร่
-ยางพารา	๕,๗๗๘	ไร่
-มะพร้าว	๙๗	ไร่
-ปาล์มน้ำมัน	๒๐	ไร่
-ไม้ยืนต้นอื่นๆ	๔๗๓	ไร่
-เนื้อที่ปลูกพืชไร่ทั้งหมด	๑๗	ไร่
-เนื้อที่ปลูกพืชผักทั้งหมด	๑๒๒	ไร่
-เนื้อที่อื่นๆ	๒,๔๕๑	ไร่

*ข้อมูลจากสำนักงานเกษตรอำเภอสุคิริน ประจำปี ๒๕๕๗

๒.๒ ข้อมูลเกี่ยวกับศักยภาพของท้องถิ่น

โครงสร้างการบริหารงานของ องค์การบริหารส่วนตำบลเกียร์



โครงสร้างและกระบวนกรบริหารงานบุคคล

คณะผู้บริหารองค์การบริหารส่วนตำบลเกียร์ ดังนี้

- | | |
|------------------|-------------------------------------|
| ๑.ว่าง..... | นายกองค์การบริหารส่วนตำบลเกียร์ |
| ๒.ว่าง..... | รองนายกองค์การบริหารส่วนตำบลเกียร์ |
| ๓.ว่าง..... | รองนายกองค์การบริหารส่วนตำบลเกียร์ |
| ๔.ว่าง..... | เลขานายกองค์การบริหารส่วนตำบลเกียร์ |

สมาชิกสภาองค์การบริหารส่วนตำบลเกียร์

- | | | |
|--------------------|-----------|-------------------------------------|
| ๑. นายบาศรี | บินเจ๊ะกา | ประธานสภา อบต.เกียร์ (หมู่ที่ ๑) |
| ๒. นายสาป้ออิง | หมะหมิน | รองประธานสภา อบต.เกียร์ (หมู่ที่ ๓) |
| ๓. นายลาชี | อูเซ่ง | สมาชิกสภา อบต.เกียร์ (หมู่ที่ ๑) |
| ๔. นายมะรอสลี | การี | สมาชิกสภา อบต.เกียร์ (หมู่ที่ ๒) |
| ๕. นายยือมิง | บูสงากา | สมาชิกสภา อบต.เกียร์ (หมู่ที่ ๒) |
| ๖. นายรอยะ | บินบากา | สมาชิกสภา อบต.เกียร์ (หมู่ที่ ๓) |
| ๗. นายฮาซันไซนี | โหมอูกัย | สมาชิกสภา อบต.เกียร์ (หมู่ที่ ๔) |
| ๘. นายมะยาดาวี | สะบูดิง | สมาชิกสภา อบต.เกียร์ (หมู่ที่ ๔) |
| ๙. นายหามะ | สาแม | สมาชิกสภา อบต.เกียร์ (หมู่ที่ ๕) |
| ๑๐. นางสาวมารียะห์ | มือเยาะ | สมาชิกสภา อบต.เกียร์ (หมู่ที่ ๕) |

หมายเหตุ ระยะเวลาในการดำรงตำแหน่ง ๔ ปี (ระหว่างวันที่ ๑๙ ตุลาคม ๒๕๕๖ – ๑๘ ตุลาคม ๒๕๖๐)

องค์การบริหารส่วนตำบลเกียร์ แบ่งส่วนการบริหารออกเป็น ๑ สำนัก ๓ ส่วน ได้แก่

๑. สำนักงานปลัด
รับผิดชอบเกี่ยวกับงานบริหารงานทั่วไป งานนโยบายและแผน งานการเจ้าหน้าที่ งานกฎหมายและคดี งานป้องกันและบรรเทาสาธารณภัย งานกิจการสภา งานสาธารณสุขและสิ่งแวดล้อม งานสวัสดิการสังคม งานส่งเสริมการท่องเที่ยว งานส่งเสริมการเกษตร งานทะเบียนพาณิชย์
๒. ส่วนการคลัง
รับผิดชอบเกี่ยวกับงานการเงิน งานการบัญชี งานพัฒนาและจัดเก็บรายได้ งานทะเบียนทรัพย์สินและพัสดุ งานควบคุมงบประมาณ
๓. ส่วนโยธา
รับผิดชอบเกี่ยวกับ งานก่อสร้าง งานออกแบบและควบคุมอาคาร งานผังเมือง งานไฟฟ้า
๔. ส่วนการศึกษา ศาสนา และวัฒนธรรม
รับผิดชอบเกี่ยวกับงานบริหารการศึกษา งานส่งเสริมการศึกษา ศาสนา และวัฒนธรรม งานกีฬาและนันทนาการ

อัตรากำลังเจ้าหน้าที่ขององค์การบริหารส่วนตำบลเกียร์ มีทั้งหมด ๒๗ คน แยกเป็น พนักงานองค์การบริหารส่วนตำบล ๑๑ คน พนักงานจ้างตามภารกิจ จำนวน ๑๑ คน พนักงานจ้างทั่วไป จำนวน ๕ คน ดังตารางต่อไปนี้

ตารางแสดงจำนวนบุคลากรขององค์การบริหารส่วนตำบลเกียร์

ส่วนงาน	จำนวนพนักงาน อบต. ตามระดับ									ลูกจ้างและพนักงานจ้าง			รวม
	๑	๒	๓	๔	๕	๖	๗	๘	๙	ลูกจ้างประจำ	พนักงานจ้างทั่วไป	พนักงานจ้างตามภารกิจ	
๑. สำนักงานปลัด	-	-	๑	๑	๓	๑	๑	-	-	-	๓	๒	๑๒
๒. ส่วนการคลัง	-	-	๑	-	-	๑	-	-	-	-	-	๒	๔
๓. ส่วนโยธา	-	-	-	-	๑	-	-	-	-	-	-	-	๑
๔. ส่วนการศึกษาฯ	-	-	๑	-	-	๑	-	-	-	-	๒	๗	๑๐
รวม	-	-	๓	๑	๔	๓	๑	-	-	-	๕	๑๑	๒๗

*ข้อมูลจากงานการเจ้าหน้าที่ ณ กรกฎาคม ๒๕๕๗

สถานะทางการเงินทางการคลัง

**ตารางการเปรียบเทียบรายรับและรายจ่าย
ขององค์การบริหารส่วนตำบลเกียร์ปี ๒๕๕๕ - ปี ๒๕๕๗**

ลำดับที่	ปี พ.ศ.	รายรับ			รายจ่าย
		รายได้	เงินอุดหนุน	รวมทั้งหมด	
๑	๒๕๕๕	๑๒,๑๑๔,๒๘๒.๑๑	๖,๔๘๘,๙๔๒.๐๐	๑๘,๕๙๙,๒๒๔.๑๑	๑๗,๖๒๑,๑๐๐.๒๒
๒	๒๕๕๖	๑๓,๗๕๐,๙๐๖.๗๔	๖,๑๕๕,๗๓๐.๐๐	๑๙,๐๖๖,๖๓๖.๗๔	๑๔,๑๐๓,๙๙๒.๖๗
๓	๒๕๕๗	๑๘,๙๕๐,๒๒๘.๙๕	๖,๑๘๙,๗๑๗	๒๕,๑๓๙,๙๔๕.๙๕	๒๒,๑๙๗,๗๕๗.๕๙

๒.๓ จุดยืนทางยุทธศาสตร์ (Positioning) ขององค์การบริหารส่วนตำบลเกียร์

องค์การบริหารส่วนตำบลเกียร์ มีจุดเด่นและจุดแข็ง ดังนี้

๑. องค์การบริหารส่วนตำบลเกียร์ มีทรัพยากรธรรมชาติอุดมสมบูรณ์ ฝนตกชุกตลอดปี เหมาะสำหรับอาชีพเกษตรกรรม เช่น ลองกอง เงาะ ทุเรียน ฯลฯ
๒. มีการจัดโครงสร้างภายในที่เหมาะสมกับภารกิจหน่วยงาน
๓. การบริหารจัดการยึดหลักการบริหารจัดการแบบหลักธรรมาภิบาล
๔. มีการแบ่งงาน มอบหมายหน้าที่รับผิดชอบที่ชัดเจน
๕. มีการจัดเก็บข้อมูลเป็นปัจจุบัน
๖. บุคลากรมีความรู้ความสามารถในการปฏิบัติหน้าที่
๗. มีการกำหนดแผนอัตรากำลังตามโครงสร้าง
๘. การบริหารงบประมาณเป็นไปอย่างคุ้มค่าและมีประสิทธิภาพ
๙. ประชาชนยึดมั่นในหลักคำสอนทางศาสนา ประเพณี และวัฒนธรรม
๑๐. ตำบลเกียร์ มีเขตติดต่อกับอำเภอ มีเส้นทางคมนาคมที่สะดวกและมีพื้นที่เพียงพอต่อการขยายตัวของชุมชน ฉะนั้น ด้วยสภาพพื้นที่ขององค์การบริหารส่วนตำบลเกียร์ที่มีความอุดมสมบูรณ์ ทั้งทรัพยากรธรรมชาติและปัจจัยที่เอื้อ

ต่างๆ จึงเหมาะแก่การทำการเกษตร จึงกำหนดจุดยืนทางยุทธศาสตร์ (Positioning) ของตำบลเกียร์