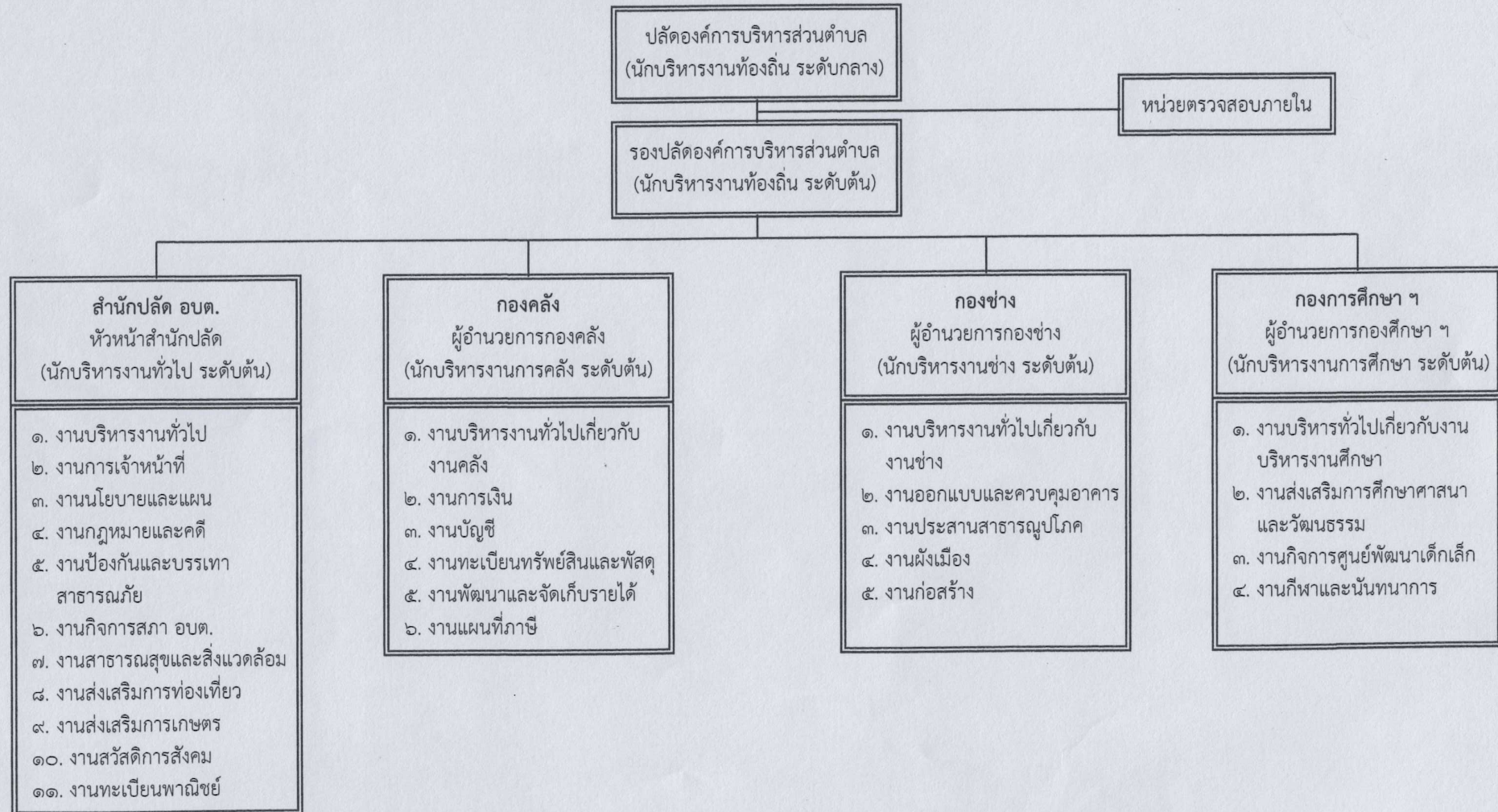
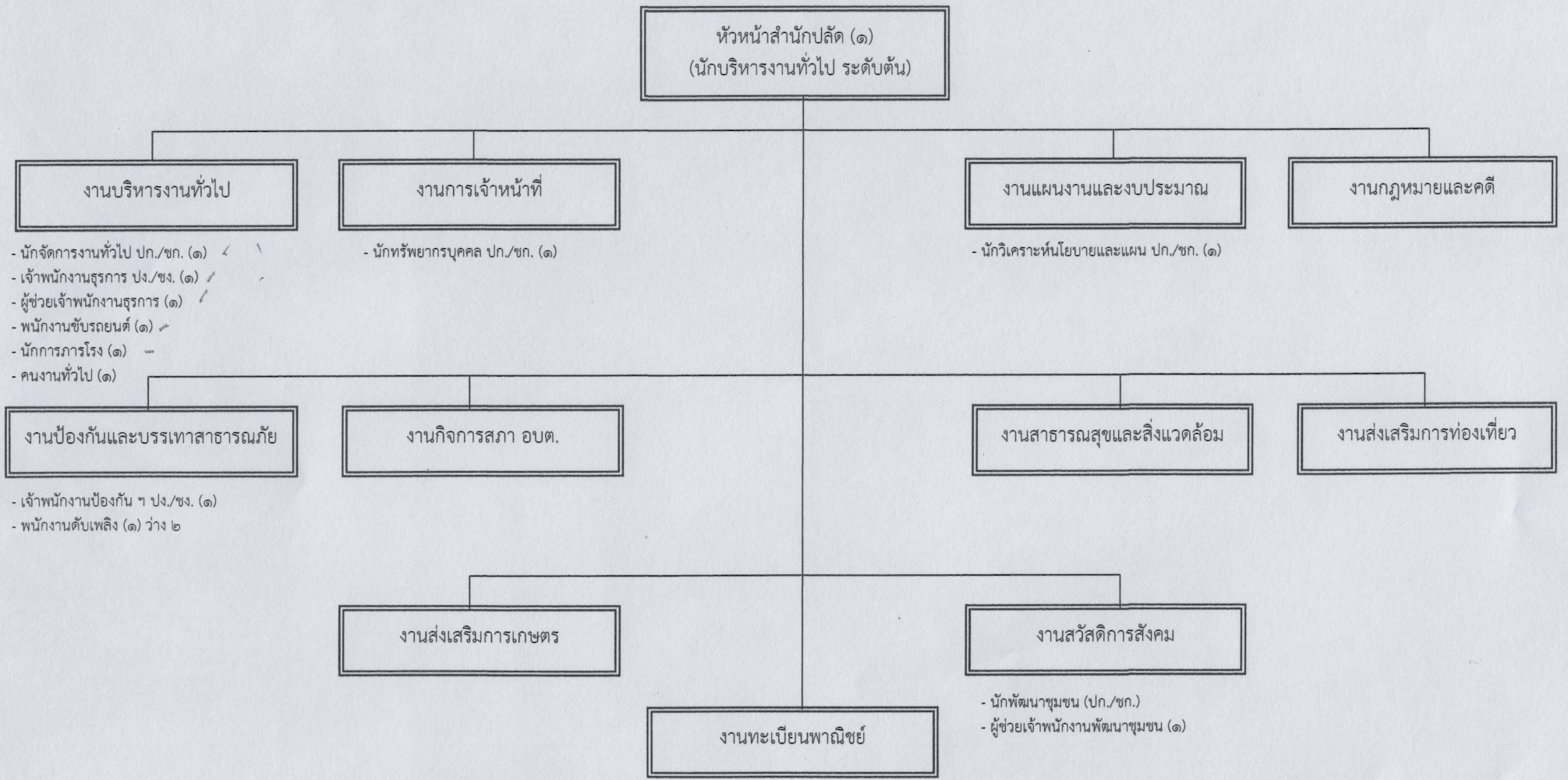


๑๐. แผนภูมิโครงสร้างการแบ่งส่วนราชการตามแผนอัตรากำลัง ๓ ปี

กรอบโครงสร้างการแบ่งส่วนราชการตามแผนอัตรากำลัง ๓ ปี

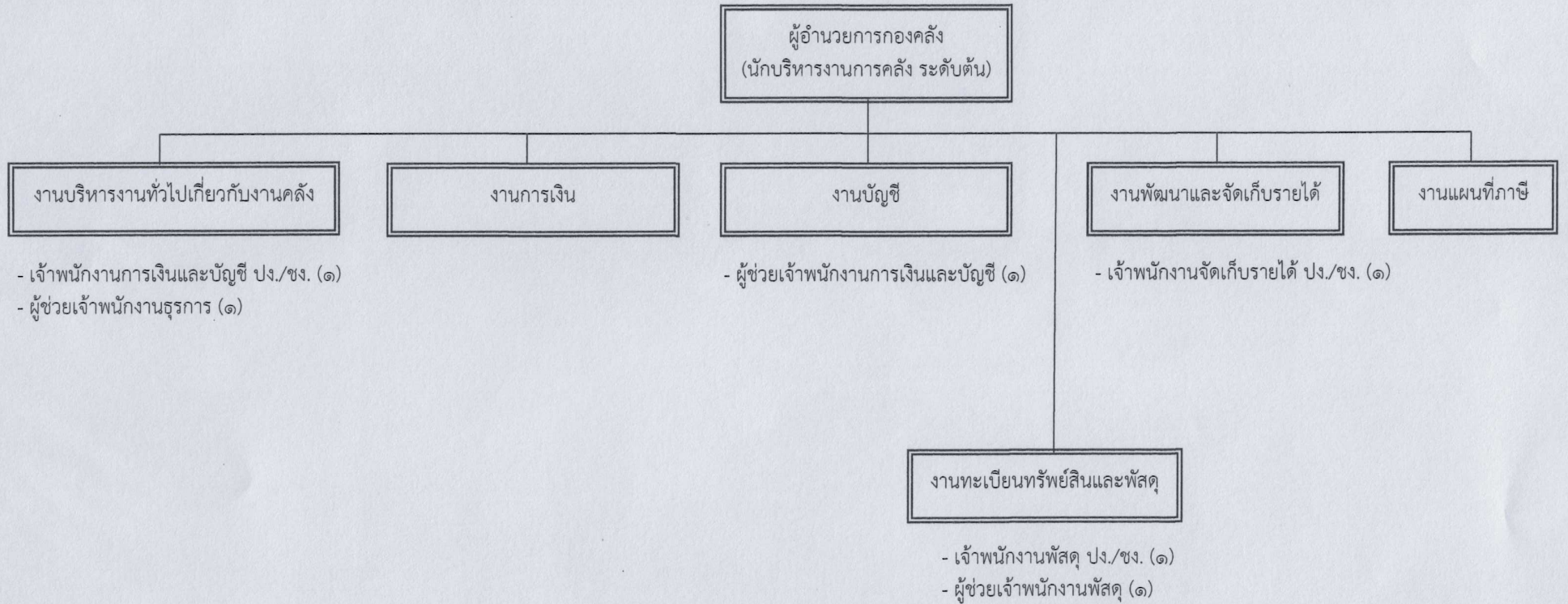


โครงสร้างสำนักปลัด อบต.



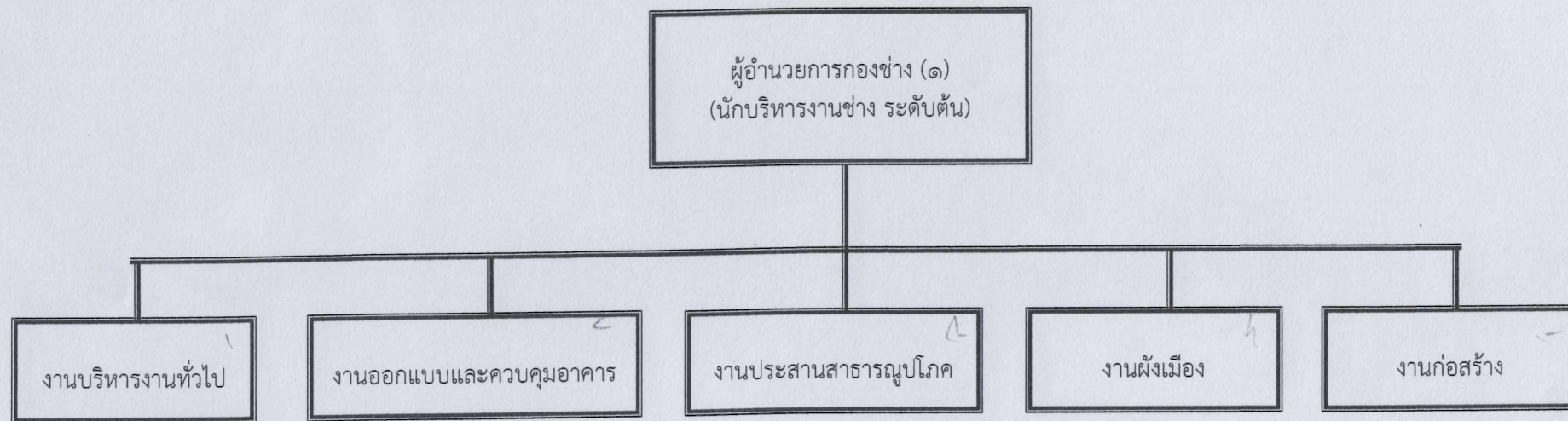
ระดับ	อำนวยการท้องถิ่น			วิชาการ				ทั่วไป			พนักงานจ้าง		รวม
	ต้น	กลาง	สูง	ปก.	ชก.	ชก.พิเศษ	ชช.	ปง.	ชง.	อส.	ภารกิจ	ทั่วไป	
จำนวน	๑	-	-	๑	๒	-	-	๑	๑	-	๓	๓	๑๒

โครงสร้างกองคลัง



ระดับ	อำนวยการท้องถิ่น			วิชาการ				ทั่วไป			พนักงานจ้าง		รวม
	ต้น	กลาง	สูง	ปก.	ชก.	ชก.พิเศษ	ชช.	ปง.	ชง.	อส.	ภารกิจ	ทั่วไป	
จำนวน	-	-	-	-	-	-	-	-	๓	-	๓	-	๖

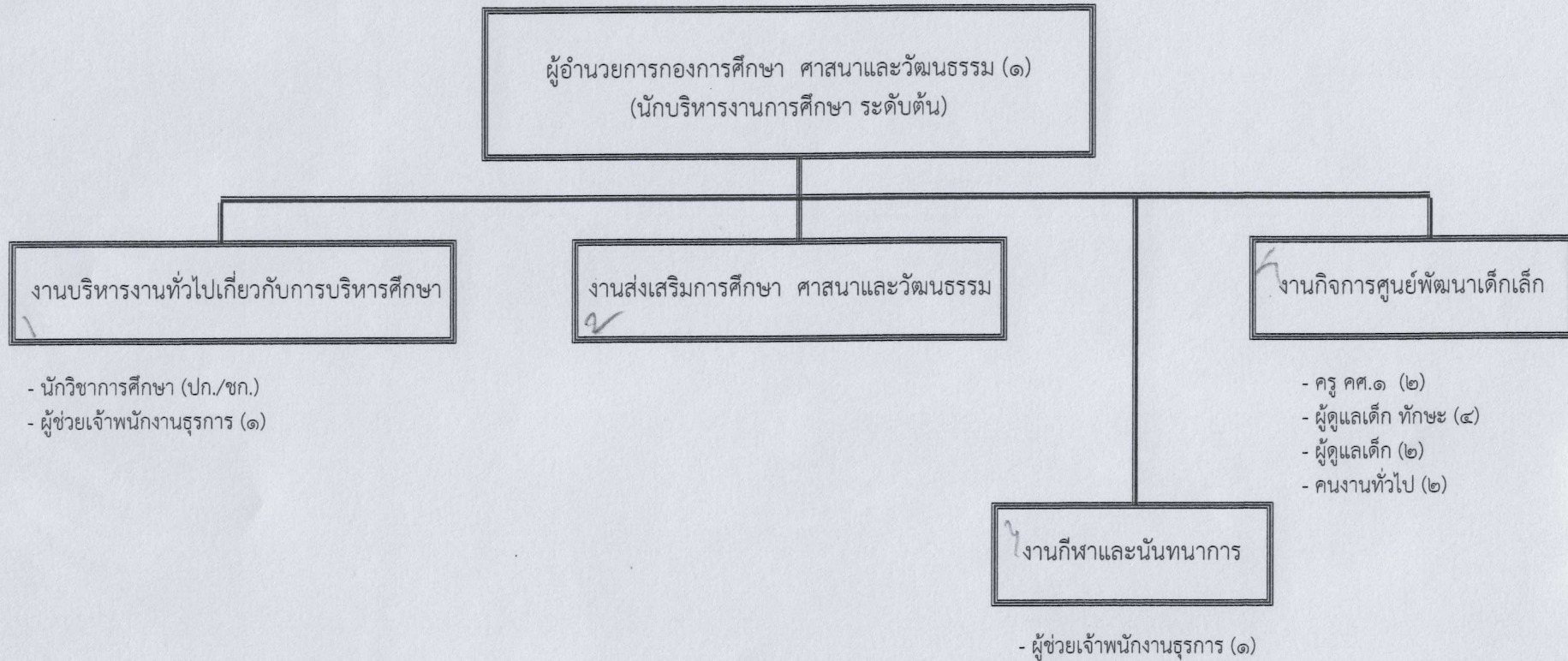
โครงสร้างกองช่าง



- นายช่างโยธา (ปง./ชง.)
- ผู้ช่วยเจ้าพนักงานธุรการ (๑)

ระดับ	อำนาจการท้องถิ่น			วิชาการ				ทั่วไป			พนักงานจ้าง		รวม
	ต้น	กลาง	สูง	ปก.	ชก.	ชก.พิเศษ	ชช.	ปง.	ชง.	อส.	ภารกิจ	ทั่วไป	
จำนวน	๑	-	-	-	-	-	-	-	-	-	๑	-	๒

โครงสร้างกองการศึกษา ศาสนาและวัฒนธรรม



ระดับ	อำนาจการท้องถิ่น			วิชาการ				ทั่วไป			พนักงานครู		พนักงานจ้าง		รวม
	ต้น	กลาง	สูง	ปก.	ชก.	ชก.พิเศษ	ชช.	ปง.	ชง.	อส.	คศ.๑	ครูผู้ช่วย	ภารกิจการ	ทั่วไป	
จำนวน	๑	-	-	-	-	-	-	-	-	-	๒	-	๖	๔	๑๓

องค์การบริหารส่วนตำบลเกียรติ มีอำนาจหน้าที่โดยสรุป ดังนี้

๑. การจัดทำข้อบัญญัติ
๒. การจัดทำแผนพัฒนาองค์การบริหารส่วนตำบล
๓. สนับสนุนให้ความร่วมมือกับส่วนราชการและองค์กรปกครองส่วนท้องถิ่นอื่น
๔. รักษาความสงบเรียบร้อยของประชาชน
๕. ให้มีและบำรุงทางบกและทางน้ำ รักษาความสะอาดของถนนหรือทางเดินและที่สาธารณะ รวมทั้งการกำจัดสิ่งปฏิกูลมูลฝอยและบำรุงทางระบายน้ำ
๖. ป้องกันและระงับโรคติดต่อ รวมทั้งบำรุงสถานที่ทำการพิทักษ์รักษาคนเจ็บไข้
๗. ให้มีเครื่องใช้ในการดับเพลิง รวมทั้งให้มี และบำรุงไฟฟ้าและแสงสว่าง
๘. ให้ประชาชนได้รับการศึกษาอบรม
๙. ให้มีโรงฆ่าสัตว์ และ ฅาปนสถาน
๑๐. บำรุงและส่งเสริมการทำมาหากินของราษฎร
๑๑. ให้มีน้ำสะอาดและการประปา
๑๒. ส่งเสริมพัฒนาสตรี เด็ก เยาวชน ผู้สูงอายุและผู้พิการ
๑๓. บำรุงศิลปะ จารีตประเพณี ภูมิปัญญาท้องถิ่นและวัฒนธรรมอันดีงามของ ท้องถิ่น
๑๔. หน้าที่อื่น ๆ ตามที่กฎหมายบัญญัติให้เป็นหน้าที่ขององค์การบริหารส่วนตำบล หรือตามหนังสือสั่งการ